

# recrutement



# Table des matières

- 02–05** Sécurité et liberté
- 06–07** Journée d'information ... préparation au recrutement
- 08–09** Recrutement
- 10–11** Tests médicaux d'aptitude
- 12–13** Test de fitness de l'armée (TFA)
- 14–15** Critère d'aptitude de la sécurité
- 16–17** Des femmes qui s'engagent
  
- 18–19** Modèles de service
- 20–21** Ecole de recrues
- 22–23** Instruction des cadres
- 24–26** Formation à la conduite: double utilité
- 27–28** Solde, supplément de solde, allocation pour perte de gain
- 29–30** Aspects juridiques
- 31–33** Options de planification de l'ER
  
- 34** Centres de compétences et formations d'application
- 35–36** Centre de compétences NBC-DEMUNEX: soldat de défense ...
- 37–38** Artillerie: soldat de direction des feux ...
- 39–40** Troupes de défense contre avions: soldat d'engin guidé Stinger ...
- 41–43** Troupes d'aviation: soldat d'aviation ...
- 44–46** Troupes d'aide au commandement: pionnier d'ondes dirigées ...
- 47–48** Troupes du génie: sapeur ...
- 49–51** Infanterie: conducteur de char de l'infanterie ...
- 52–55** Troupes de la logistique: cuisinier de troupe ...
- 56–58** Police militaire: grenadier de la police militaire ...
- 59–61** Troupes blindées: soldat de chars ...
- 62–63** Troupes de sauvetage: soldat de sauvetage ...
- 64–65** Troupes sanitaires: soldat d'hôpital ...
- 66–67** Forces spéciales: grenadier ...
  
- 68–69** Protection de la population
- 70–75** Protection civile
  
- 76** Adresses de contact
- 77–80** Notes personnelles

# Chère lectrice, Cher lecteur,

## **Bienvenue à la journée d'information !**

Dans quelques mois, vous allez participer au recrutement dans l'un de nos six centres.

Disposez-vous de toutes les informations utiles pour vous y préparer au mieux? Ainsi, savez-vous en quoi consiste le test de fitness? Qu'il faut réussir des tests d'aptitude et accomplir des cours avant le service pour exercer une fonction spéciale (du type pontonnier ou éclairéur parachutiste)? Que l'armée comme la protection civile vous permettent d'entraîner vos capacités et compétences – scolaires et professionnelles – et que votre service peut avoir des répercussions positives sur votre activité professionnelle aussi?

La présente brochure vous donne toutes les informations nécessaires pour préparer votre recrutement. Elle vous apporte un premier aperçu de la journée d'information qui précède le recrutement, répond aux questions que vous vous posez au sujet de celui-ci, du service militaire, du service au sein de la protection civile et du service de remplacement civil (service civil). Elle vous apprend aussi que vous pouvez remplir vos obligations militaires en une seule fois en effectuant un service long.

Vous constaterez ainsi qu'une bonne préparation vous permet d'influencer votre recrutement, la fonction que vous allez occuper et le service que vous allez accomplir pour la collectivité.

Dans la première partie (en rouge), vous trouverez toutes les informations relatives à l'armée et à son développement. Vous y apprendrez également tout sur la conscription et le recrutement, et que les femmes bénéficient des mêmes possibilités que les hommes.

La deuxième partie (en vert) concerne le service militaire à proprement parler.

La troisième partie (en violet) présente les différentes armes, les fonctions principales de l'armée et les emplacements d'instruction.

Enfin, toutes les informations concernant la protection de la population et les différentes fonctions au sein de la protection civile figurent dans la quatrième partie (en orange).

Diverses ordonnances et directives mentionnées dans la présente brochure, comme l'ordonnance sur les obligations militaires (OMi), n'entreront en vigueur qu'au 1er janvier 2018. Comme elles n'ont pas encore été approuvées, elles sont susceptibles de modifications.

Vous trouverez en outre à la fin de la brochure des adresses web et des contacts utiles en cas de questions.

Vous le constaterez vous-même : il vaut la peine de bien préparer votre recrutement pour pouvoir bénéficier des nombreuses opportunités qu'offre l'armée.

**Profitez-en !**

# Sécurité et liberté

## Sécurité de notre pays

La Suisse connaît depuis de longues années la paix, la sécurité et la liberté, qu'il s'agisse de la liberté de mouvement, de commerce ou d'expression. La politique de sécurité a pour vocation de préserver la prospérité de notre pays à long terme.



L'armée et les pompiers collaborent étroitement dans les situations d'urgence.

La politique de sécurité recouvre l'ensemble des mesures prises par la Confédération, les cantons et les communes pour prévenir, écarter et maîtriser les menaces et les actions politiques, militaires ou criminelles ayant pour but de limiter le pouvoir d'autodétermination de la Suisse et de sa population ou de leur porter atteinte. Elle comprend aussi la maîtrise des catastrophes naturelles et anthropiques ainsi que d'autres situations d'urgence.

Le but de la politique de sécurité de la Suisse est de protéger la capacité d'agir, l'autodéter-

mination et l'intégrité du pays et de sa population, de même que les conditions d'existence, contre les menaces et les dangers directs et indirects, ainsi que d'apporter une contribution à la stabilité et à la paix au-delà de nos frontières.

Pour maîtriser ses tâches en matière de politique de sécurité, la Suisse dispose des instruments suivants: la politique étrangère, l'armée, la protection de la population, la politique économique, l'approvisionnement économique du pays, la communication et l'information, la police et la protection de l'Etat.

A l'article 58, la Constitution fédérale précise que la Suisse a une armée et que celle-ci est organisée essentiellement selon le principe de l'armée de milice. La loi sur l'armée (LAAM, art. 1) confie à l'armée les trois tâches suivantes.

### Défense

La mission principale de l'armée demeure la défense contre une attaque militaire terrestre ou aérienne. Mais comme une attaque militaire est peu vraisemblable en Suisse à l'heure actuelle, il n'est pas nécessaire de se préparer en permanence à la guerre. En cas de menace imminente, l'armée doit toutefois être en mesure de protéger les installations névralgiques et les axes de circulation. Enfin, l'armée doit pouvoir s'adapter à temps à une menace croissante. En tant qu'Etat neutre, la Suisse ne fait partie d'aucune alliance défensive. Dans un but d'instruction, elle peut cependant collaborer avec d'autres Etats.

### Soutien des autorités civiles lorsque leurs moyens ne suffisent plus

L'armée apporte son aide aux autorités civiles lorsque leurs propres moyens ne suffisent plus : elle s'active en particulier dans la maîtrise des situations d'urgence de même que dans la protection de la sécurité intérieure. L'armée épaulé également la police dans les tâches de protection lors de conférences internationales ou lors de manifestations d'envergure. En cas de catastrophe, l'armée est sur place en quelques heures, afin d'apporter son soutien au service du feu, au service sanitaire et à la protection civile.

### Promotion de la paix sur le plan international

L'armée s'engage à l'étranger pour la sécurité et pour la paix. Sur mandat d'organisations internationales, elle contribue à rétablir l'ordre dans d'autres pays après des guerres et des crises. Car un monde plus pacifique profite également à la Suisse.

Ces trois tâches de l'armée sont coordonnées avec le système civil de protection de la population, dont fait également partie la protection civile (voir p. 70).



Défense: grenadiers en plein engagement



Soutien des autorités civiles: aide en cas de catastrophe après des intempéries



Promotion de la paix au Kosovo: membre de la SWISSCOY en discussion avec une habitante

# Constitution fédérale de la Confédération suisse

du 18 avril 1999 (Etat le 1<sup>er</sup> janvier 2016)

## Art. 59 Service militaire et service de remplacement

- 1 Tout homme de nationalité suisse est astreint au service militaire. La loi prévoit un service civil de remplacement.
- 2 Les Suissesses peuvent servir dans l'armée à titre volontaire.
- 3 Tout homme de nationalité suisse qui n'accomplit pas son service militaire ou son service de remplacement s'acquitte d'une taxe. Celle-ci est perçue par la Confédération et fixée et levée par les cantons.
- 4 La Confédération légifère sur l'octroi d'une juste compensation pour la perte de revenu.
- 5 Les personnes qui sont atteintes dans leur santé dans l'accomplissement de leur service militaire ou de leur service de remplacement ont droit, pour elles-mêmes ou pour leurs proches, à une aide appropriée de la Confédération; si elles perdent la vie, leurs proches ont droit à une aide analogue.

En temps de paix, les Suisses de l'étranger sont dispensés du recrutement et du service militaire (art. 4, LAAM). Ils peuvent se porter volontaires pour accomplir le service militaire et si leur demande est acceptée, ils sont recrutés. Si, lors du recrutement, ils sont déclarés aptes au service et qu'ils s'engagent à assumer la fonction militaire qui leur est attribuée, ils sont astreints au service militaire.



Les soldats sont des citoyens en uniforme.

Les Suisses qui possèdent en plus la nationalité d'un autre Etat dans lequel ils ont accompli leurs obligations militaires ou des services de remplacement ne sont pas astreints au service militaire en Suisse (art. 5, LAAM, voir aspects juridiques, p. 29).

### Service civil de remplacement

Le service civil est une option pour remplacer le service militaire si la personne astreinte ne peut pas concilier celui-ci avec sa conscience et fait la demande d'accomplir un service civil d'une durée supérieure au sens de la loi fédérale sur le service civil.

Il ne s'agit pas d'un libre choix entre service militaire et service civil. L'autre condition pour être admis au service civil est de suivre une journée d'introduction.

Les affectations du service civil sont exigeantes au niveau physique et moral. La plupart sont

effectuées dans le secteur de la santé (hôpitaux ou établissements médico-sociaux), dans le domaine social (auprès de personnes âgées ou handicapées, d'enfants ou d'adolescents, etc.), dans les domaines de la protection de la nature et de l'environnement ou de l'entretien du paysage et des forêts.

Les autres domaines d'activité sont l'instruction publique, l'agriculture, la conservation de biens culturels (protection du patrimoine, entretien de monuments historiques), la coopération au développement et l'aide humanitaire (engagements à l'étranger) ainsi que la prévention et la maîtrise des catastrophes et des situations d'urgence.

Les possibilités d'affectation sont donc nombreuses. Les établissements d'affectation doivent fournir le logement, les repas et cinq francs par jour d'argent de poche aux civilistes. Les personnes astreintes au service civil touchent les allocations pour perte de gain (APG) des caisses cantonales de compensation et de leurs succursales au même titre que les personnes astreintes au service militaire.

Pour les personnes qui n'ont pas fait l'école de recrues, les règles sont les suivantes. Le total des jours de service civil est de 368 au maximum (450 en cas de service long). Dans les trois premières années après avoir obtenu l'autorisation, une affectation longue, de six mois au moins (180 jours) doit être fournie dans le domaine des soins et de l'assistance ou de la protection de l'environnement. Les affectations complémentaires doivent durer quatre semaines au moins (26 jours). L'incapacité pour cause médicale (voie bleue) n'existe pas dans le service civil. Les années où les civilistes n'accomplissent aucun service de remplacement, ils sont tenus de payer la taxe d'exemption. Celle-ci n'est remboursée que lorsque la totalité

des jours de service obligatoire ont été fournis.

Pour être autorisé à accomplir un service de remplacement civil, il faut déposer une demande, suivre un jour d'introduction puis obtenir une confirmation. Sans celle-ci, la personne continue d'être astreinte au service militaire. Toute demande en vue d'effectuer un service civil doit être déposée trois mois au moins avant la période de service militaire prévue. Une fois l'autorisation obtenue, elle ne peut plus être retirée.



Ce civiliste travaille dans un centre pour seniors où il assiste des personnes âgées.

## SERVICE SANS ARME

Les personnes qui ne souhaitent pas manipuler une arme pour des raisons de conscience peuvent accomplir le service militaire sans arme. Dans ce cas, une demande doit être adressée au commandement d'arrondissement du canton de domicile au plus tard un mois avant le recrutement. L'auteur doit motiver sa demande et expliquer pourquoi le fait de manipuler une arme pendant le service militaire n'est pas compatible avec sa conscience. Une commission examine la demande et rend une décision en la matière.

# Journée d'information

## ... préparation au recrutement

La journée d'information propose un programme varié. Des modules pratiques et théoriques vous permettront d'appréhender les différentes modalités du recrutement. Vous y recevrez aussi votre livret de service et pourrez y découvrir en tant que conscrit les opportunités qui correspondent à vos capacités et à vos aspirations. Tous les jeunes hommes de nationalité suisse sont tenus d'y participer au cours de l'année de leurs 18 ans. Les femmes intéressées peuvent également y prendre part.



La journée d'information: augmentez vos chances d'être incorporé dans l'arme de votre choix en vous y préparant soigneusement.

La journée d'information a pour but

- de vous fournir des informations
  - sur les bases légales, les tâches et les engagements de l'armée, de la protection civile, du service civil et du Service de la Croix-Rouge
  - sur les modèles de service et les perspectives professionnelles dans ces organisations
  - sur la taxe d'exemption
  - sur le déroulement de la journée de recrutement
  - sur les répercussions d'une situation personnelle irrégulière
- de vous présenter les possibilités de formation et carrière en tant que militaire astreint ainsi que l'influence d'une bonne préparation sur l'incorporation
- de planifier provisoirement la période de votre recrutement et de votre école de recrues (ER) en fonction de votre situation de formation; vous pourrez ainsi prévoir votre ER suffisamment à l'avance en cherchant à l'harmoniser avec votre situation familiale et professionnelle, et à la coordonner avec vos études ou votre formation. Mais attention: l'ER n'est fixée définitivement qu'au recrutement.

### Organisation par les cantons

La journée d'information a un caractère obligatoire pour les hommes au bénéfice d'un passeport suisse et domiciliés en Suisse. Quant aux Suissesses et aux Suisses de l'étranger, ils peuvent y prendre part s'ils le souhaitent.

La journée d'information ne compte pas comme service d'instruction obligatoire. L'art. 324a du code des obligations précise que l'employé doit être libéré de son travail et qu'il a droit à son salaire pour cette journée. Le conscrit ne reçoit donc pas de solde pour la journée d'information ni de compensation. La journée d'orientation est une obligation légale. L'organisation de la journée d'information incombe aux cantons, qui en définissent également le déroulement. Sous la direction du commandant d'arrondissement compétent, des animateurs spécialement formés pour cette journée encadrent les conscrits et répondent à leurs questions.

### Exemple de déroulement

Après l'accueil et la présentation des animateurs, les participants sont répartis le matin en groupes de douze à quinze. Les missions de l'armée et de la protection de la population dans le cadre de la politique de sécurité de la Suisse leur sont notamment présentées. Chaque thème est introduit par un petit film. Après la pause a lieu une présentation détaillée des modèles de service, de l'instruction et des possibilités de carrière.

Le repas de midi est pris en commun avant de reformer les groupes pour la préparation au recrutement proprement dit. Une date d'école de recrues est définie provisoirement pour chacun (selon la fonction souhaitée, la date de l'ER peut encore changer lors du recrutement). Vous recevez votre livret de service, qui vous accompagnera durant tout le temps où vous serez astreint au service.

Tous les participants se réunissent ensuite à nouveau pour une présentation des droits et des devoirs des conscrits et peuvent encore poser des questions.

## QUESTIONNAIRE MÉDICAL

Avec la convocation à la journée d'information, vous recevez un questionnaire médical à remplir en détail, en toute honnêteté, avec l'aide des parents ou du médecin de famille, puis à remettre lors de la journée d'information. Ce document, qui sert à l'appréciation de votre état de santé par le médecin du recrutement, sera bien sûr traité de manière confidentielle. Les femmes ne sont pas tenues de remettre ce questionnaire, mais peuvent le faire si elles se sont déjà inscrites au recrutement.

## CONTRÔLE DE SÉCURITÉ RELATIF AUX PERSONNES

Lors de la journée d'information, vous serez invité à signer le formulaire « Contrôle de sécurité relatif aux personnes pour les conscrits ».

Pourquoi?

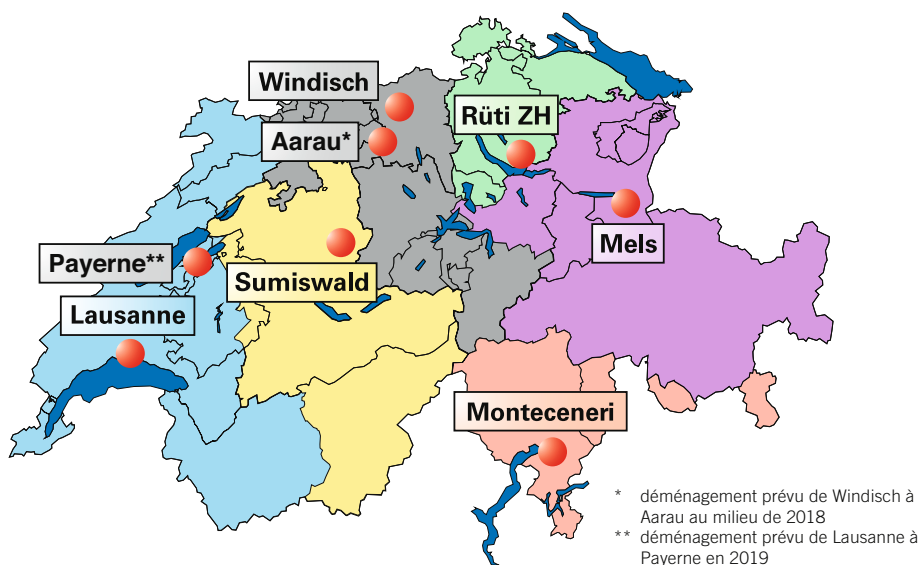
La majeure partie des fonctions requiert un contrôle de sécurité de base conformément à l'art. 10, al. 2, de l'ordonnance sur les contrôles de sécurité relatifs aux personnes (OCSP). Votre signature permet de lancer le processus de contrôle afin que celui-ci soit terminé pour le recrutement. En effet, le résultat de ce contrôle influence l'attribution de la fonction, la remise de l'arme et jusqu'à l'admission au sein de l'armée.

Pour viser une fonction spéciale, dans la police militaire ou les troupes d'aviation, deux signatures sont nécessaires: l'une pour le contrôle de sécurité relatif aux personnes selon l'art. 10, al. 2, OCSP, et l'autre pour le contrôle de sécurité élargi selon l'art. 11, al. 2, OCSP. Sans cette signature, les fonctions possibles lors du recrutement sont très peu nombreuses ou le processus de recrutement est prolongé. Il se peut aussi qu'un recrutement complémentaire soit nécessaire (pour en savoir plus, voir p. 14).

# Recrutement

## Objectif : révéler votre potentiel

Chacun a ses points forts et ses points faibles. Lors du recrutement, divers tests permettent aux spécialistes de déceler vos aptitudes et vos talents avant que ne soient décidées votre affectation et votre fonction. Votre état de santé, vos performances physiques, votre santé psychique et la possibilité de vous confier une arme personnelle (en fonction des risques pour la sécurité) sont déterminés lors de la journée de recrutement. Les pages suivantes précisent tous les détails à ce sujet.



### Centres de recrutement

Le recrutement se déroule dans l'un des six centres de recrutement de Suisse, en fonction du lieu de domicile.

### Dates et durée

Le recrutement dure de deux à trois jours. Il a lieu entre trois et douze mois avant l'école de recrues. Si vous reportez votre école de recrues

(au plus tard jusqu'à l'année de vos 25 ans), le recrutement est aussi différé automatiquement.

### Etat de santé

Afin de se faire une idée précise de votre état de santé, le médecin du recrutement complète les indications de votre dossier personnel (voir encadré à droite) en procédant à un examen médical approfondi (voir p. 10).

## Forme physique

Un test sportif en plusieurs parties permet d'évaluer les aptitudes physiques qui influenceront de manière décisive l'affectation à une fonction, que ce soit dans l'armée ou dans la protection civile. Le test se déroule sous la direction de l'Office fédéral du sport (Macolin) et porte sur la rapidité, la force, la coordination et l'endurance (voir p. 12).

## Examens psychologiques

D'un individu à l'autre, la capacité de concentration, l'attention, la souplesse et la conscience professionnelle sont très variables. Des tests d'intelligence et de personnalité permettent de les mesurer. D'autres examens portent sur la réaction au stress et à l'angoisse, sur la confiance en soi et sur la stabilité émotionnelle. Etes-vous plutôt du type combattant isolé ou chef de groupe? La compétence sociale se mesure en fonction du comportement en communauté et de l'empathie pour les autres membres du groupe.

Au terme du recrutement, un entretien personnel permet de décider de votre affectation dans l'armée ou dans la protection civile, en tenant compte des résultats des différents tests et examens.

## Contrôle de sécurité relatif aux personnes (CSP)

Toute personne qui accomplit le service militaire reçoit une arme personnelle et a généralement accès à des informations, du matériel ou des zones de protection classifiés. C'est pourquoi elle doit se soumettre au préalable à un contrôle afin d'exclure ou de réduire autant que possible les risques en matière de sécurité. Ces contrôles sont menés par le service spécialisé chargé des contrôles de sécurité relatifs aux personnes du DDPS (voir p. 14).



La forme physique et morale, un critère décisif pour l'affectation et la fonction

## À PRENDRE AVEC SOI

Vous devez amener les documents suivants au recrutement:

- certificats scolaires ou d'apprentissage
- certificat d'aptitudes à l'instruction pré militaire (le cas échéant)
- permis de conduire (le cas échéant)
- carte d'identité ou passeport valable
- certificat de vaccination
- certificat d'allergies (le cas échéant)
- certificats médicaux anciens et récents relatifs à des maladies ou à des douleurs, radiographies, etc.
- ordonnance pour porteur de lunettes ou de verres de contact (datant de moins de trois mois)

# Tests médicaux d'aptitude

La décision d'aptitude, qui détermine si vous accomplirez le service militaire, si vous serez incorporé dans la protection civile ou si vous ne pourrez pas accomplir de service pour des raisons de santé, constitue l'élément central du recrutement. Afin que le médecin responsable de la commission de visite sanitaire du recrutement puisse prendre une décision dûment fondée, chaque conscrit passe un examen d'aptitude complet.

## Aptitude

L'aptitude médicale au service est définie comme suit : « Est apte au service la personne qui, du point de vue médical, satisfait physiquement, intellectuellement et psychiquement aux exigences du service militaire ou du service de la protection civile et qui, dans l'accomplissement de celui-ci, ne nuit pas à sa santé ni à celle d'autrui. » La décision d'aptitude médicale se fonde sur les trois piliers suivants :

- examen médical
- tests psychologiques, voire entretien personnel avec des psychologues
- test sportif.

## Examens médicaux

### Indice de masse corporelle (BMI)

Calcul du rapport entre la taille et le poids

### Tour de taille

Mesure du tour de taille pour détecter un éventuel surpoids (en complément du BMI)

### Vue

Examen de l'acuité visuelle, de la vision chromatique et stéréoscopique de chaque conscrit ; calcul de correction visuelle par un opticien pour les porteurs de lunettes

### Ouïe

Audiométrie (mesure de l'acuité auditive) : examen reproductible pour déterminer le seuil d'audition absolu, mais également les limites et les troubles de l'ouïe

## Electrocardiogramme (ECG)

Electrocardiogramme (courbe du rythme cardiaque) pour détecter les signes éventuels de maladies du cœur ; évaluation par le médecin chargé de l'examen et par un cardiologue si nécessaire

## Fonction pulmonaire

En fonction du questionnaire médical ou si la fonction choisie requiert le port d'un appareil de protection respiratoire, examen de la fonction pulmonaire qui permet de mesurer les volumes pulmonaires et respiratoires afin de détecter d'éventuels troubles

## Analyse de sang

Sur demande en principe, analyse de sang en laboratoire pour :

- établir le groupe sanguin
- faire un bilan biochimique du sang (foie, fonction hépatique)
- détecter d'éventuelles infections (VIH, hépatites B et C)

Objectif : détecter d'éventuelles maladies à un stade précoce afin de prendre en compte votre état de santé lors de l'évaluation de l'aptitude et de préconiser un traitement dans la vie civile. En cas de résultats inhabituels, envoi d'une information écrite, accompagnée, si les valeurs s'éloignent trop de la norme, d'une invitation à prendre rendez-vous avec le médecin de famille. Attention : pour être incorporé dans certaines armes, une prise de sang est exigée lors du recrutement.

## Vaccins

N'oubliez pas votre carnet de vaccination! Le médecin qui vous fait passer ces examens vous propose des vaccins préventifs contre le tétanos, la diphtérie, la poliomyélite, la méningite bactérienne, la rougeole, les oreillons et la rubéole (ROR), en fonction du carnet de vaccination.

Certains vaccins sont obligatoires en cas de service long.

## Examen médical

Un médecin vous pose des questions et procède à un examen corporel complet. Il examine notamment le système circulatoire, le cœur, les organes moteurs, l'abdomen (ventre) et les parties molles.

## Décision d'aptitude

Outre les résultats des examens médicaux précités, le médecin qui préside la commission de visite sanitaire du recrutement dispose également des résultats des tests sportifs et des examens psychologiques. Il se prononce sur l'aptitude médicale à accomplir du service en tenant compte du dossier au complet, en consultant les médecins qui ont procédé aux examens, et après un entretien personnel. La décision motivée est communiquée personnellement avec indication des voies de recours.

Outre les décisions courantes (aptitude / inaptitude au service militaire; aptitude / inaptitude au service de protection civile), il est possible de tenir compte de certaines limitations d'ordre médical en décrétant par exemple une inaptitude au tir, ou une aptitude restreinte pour les marches ou pour certains efforts physiques (comme lever et porter des charges).



Examen de la vision



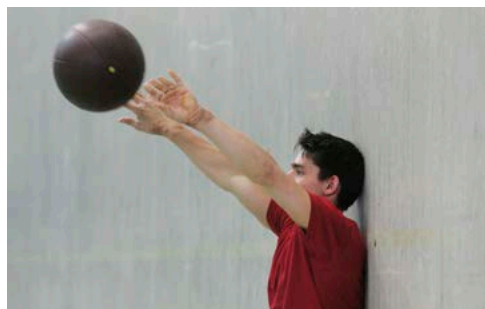
Examen de l'ouïe



Electrocardiogramme (ECG)

# Test de fitness de l'armée (TFA)

Les facteurs essentiels de votre aptitude à la performance physique sont mesurés selon des méthodes simples et modernes dans le cadre des cinq disciplines du test de condition physique.



Jet du ballon lourd

Il s'agit des disciplines suivantes, auxquelles il est possible de se préparer en vue du recrutement.

## 1. Jet du ballon lourd

### (force explosive des bras)

Jet d'un ballon de 2 kilos en position assise: la distance est mesurée du mur derrière le banc au point d'impact sur le sol (trois essais).

## 2. Saut en longueur sans élan

### (force explosive des jambes)

Saut en longueur sans élan, pieds au sol et réception sur le matelas: la distance est mesurée de la ligne de départ au point de contact le plus en arrière du corps (trois essais).

## 3. Test global de la force du tronc

### (force de la musculature générale du tronc)

Dans la position en appui sur les avant-bras, en soulevant les pieds alternativement d'une demi-longueur de pied à chaque seconde, mesure de la durée jusqu'à la fin de l'exercice (un essai).

## 4. Station sur une jambe

### (capacité de coordination)

Position mains dans le dos et pied replié dans le creux du genou opposé: gardez l'équilibre pendant dix secondes les yeux ouverts, puis dix secondes les yeux fermés, puis continuez en tirant la tête en arrière, yeux toujours fermés, jusqu'à perdre l'équilibre. Calcul du résultat: addition du temps sur chacune des jambes (un essai).



Saut en longueur sans élan



Test global de la force du tronc

## 5. Test d'endurance progressif (performance d'endurance)

Ce test sur une piste d'athlétisme existe en deux variantes évaluées selon des valeurs différentes : soit en plein air soit en salle. Des signaux optiques ou acoustiques indiquent le rythme de course, qui commence à 8,5 km/h et augmente de 0,5 km/h tous les 200 m. Le temps est calculé jusqu'à ce que le rythme ne puisse plus être tenu (un essai).

### TABLEAUX D'ÉVALUATION

Le nombre maximal de points par discipline est de 25, soit 125 en tout au maximum, avec une distinction à partir de 80 points. Les tableaux d'évaluation utilisés pour l'incorporation sont les mêmes pour les hommes et les femmes, mais sont spécifiques au genre en ce qui concerne la distinction de sport. Pour plus de détails : [www.armee.ch/recrutement](http://www.armee.ch/recrutement)



Station sur une jambe



Test d'endurance progressif

# Critère d'aptitude de la sécurité

Outre les examens médicaux, un autre élément est également pris en considération dans la décision d'aptitude: le contrôle de sécurité relatif aux personnes, qui a lieu également lors du recrutement.



Le CSP évalue si une arme personnelle peut être confiée aux conscrits.

## Objectif et compétence

Les contrôles de sécurité relatifs aux personnes (CSP) sont un instrument préventif de protection de l'Etat. Ils doivent permettre d'exclure, ou de limiter autant que possible, tout risque que pourrait présenter une personne pour la sécurité. La Sécurité des informations et des objets (SIO) du DDPS est le service spécialisé chargé des CSP.

## Bases légales

Les CSP et leur déroulement se fondent sur diverses lois et ordonnances: loi sur l'armée (LAAM), loi fédérale instituant des mesures visant au maintien de la sûreté intérieure (LMSI), ordonnance sur les contrôles de sécurité rela-

tifs aux personnes (OCSP), ordonnance sur les obligations militaires (OMi).

## Degrés de contrôle

Comme l'autorise la LAAM, tous les conscrits passent un CSP, dont le but est exclusivement de déterminer le potentiel de dangerosité. Le CSP permet d'évaluer si une arme peut être remise au militaire. L'exécution du CSP ne requiert pas le consentement de la personne concernée.

Selon la fonction souhaitée, un CSP au sens de la LMSI peut en outre être requis, notamment en cas d'accès à des informations, du matériel ou des zones de protection classifiés

CONFIDENTIEL ou SECRET. La personne soumise au contrôle doit donner son consentement (signature).

### Déroulement

Le CSP consiste à rechercher des données dans les registres des organes de sûreté et de poursuite pénale de la Confédération et des cantons ainsi qu'au casier judiciaire. Selon le degré de contrôle, l'office des poursuites concerné est également consulté. Si le service spécialisé (SIO) a encore des questions concernant votre évaluation, il organise un entretien personnel avec vous.

Une fois qu'il a rassemblé toutes les informations importantes requises, le service spécialisé évalue le risque pour la sécurité. Si tout risque est exclu, la décision est communiquée par écrit (déclaration de sécurité).

En cas de risque pour la sécurité, le service spécialisé vous en informe en vous donnant la possibilité de prendre position par écrit au sujet de son appréciation avant de prendre la décision définitive. S'il maintient son appréciation, il rend une décision qui précise les risques (déclaration de risque ou déclaration de sécurité assortie de réserves).

### Conclusion

La décision est transmise d'une part à la personne concernée, et d'autre part au commandement de l'Instruction, soit le service qui a demandé le CSP.

La décision du service spécialisé est en principe une recommandation. Le commandement de l'Instruction décide de l'incorporation sur cette base, mais en cas de déclaration de risque, il renonce à l'incorporation (risque pour la sécurité).

Il est possible de recourir contre la décision du service spécialisé dans un délai de 30 jours à compter de la notification. Le recours doit être adressé par écrit au Tribunal administratif fédéral.



Les soldats de transmission, notamment, doivent passer un CSP renforcé ...

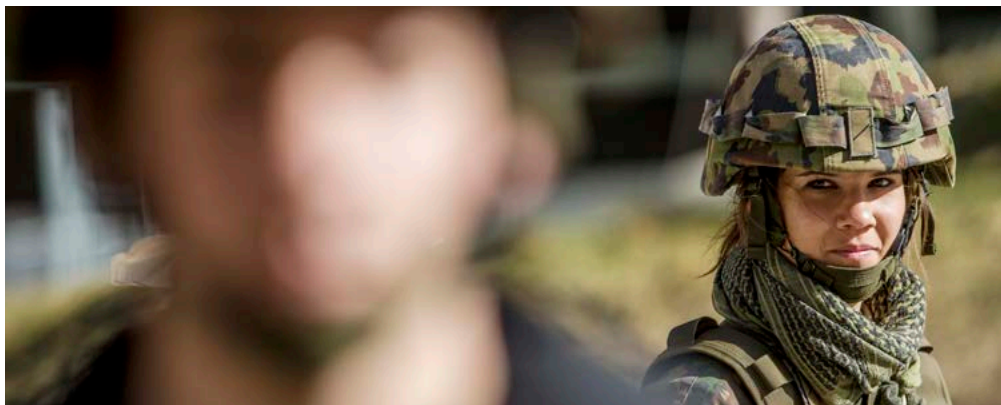


... il en va de même dans d'autres fonctions, notamment dans les troupes aériennes, de défense contre avions ou d'aide au commandement ainsi que dans la police militaire.

# Des femmes qui s'engagent

## A compétences égales, chances égales

Dans l'armée et dans la protection civile, les femmes bénéficient d'une pleine égalité avec les hommes et peuvent accéder, si elles en ont les capacités, à toutes les fonctions et être promues à tous les grades. Autrement dit, le principe « à compétences égales, chances égales » s'applique.



Les femmes militaires ont les mêmes droits et les mêmes devoirs que leurs camarades masculins.

Dans la pratique, on constate que les femmes sont particulièrement à l'aise dans de nombreuses tâches de la politique de sécurité, par exemple dans la promotion de la paix, dans la gestion de crises sur place (sens de la négociation), mais aussi pour des opérations que l'armée mène sous conduite civile (engagements subsidiaires).

### Les femmes dans l'armée

Les citoyennes suisses âgées de 18 à 25 ans peuvent s'engager volontairement dans l'armée. L'art. 59, al. 2, de la Constitution précise en effet que « les Suissesses peuvent servir dans l'armée à titre volontaire ». L'affectation à une arme et à une fonction se fait lors du recrutement, en même temps que pour les hommes (voir

p. 8). Dès le moment où elles ont été reconnues aptes au service et qu'elles sont prêtes à assumer la fonction prévue, les femmes sont astreintes au service militaire. Elles ont dès lors les mêmes droits et les mêmes devoirs que leurs collègues masculins.

Les expériences acquises dans l'armée sont utiles et précieuses aussi dans la vie professionnelle: les femmes militaires ont l'occasion de renforcer leur confiance en elles, d'acquérir une expérience en matière de conduite, ainsi qu'un savoir-faire spécifique, et de faire la connaissance de nouveaux collègues.

Si vous êtes volontaire pour le service militaire, vous devez commencer par participer au recrutement. Vous pouvez vous procurer le

formulaire d'inscription auprès du commandement d'arrondissement du canton (voir p. 76), du bureau d'information des femmes dans l'armée ou du commandement du recrutement (voir p. 76). Ce formulaire doit être envoyé au commandement du recrutement dûment rempli et signé. Attention : la signature engage à participer au recrutement. Une seconde signature lors du recrutement scelle l'obligation militaire de servir.

Ni une grossesse, ni les soins à apporter à ses propres enfants en bas âge ne libèrent de l'obligation de servir. Un déplacement de service est en revanche possible.



Une conductrice de chien fait soigner son chien auprès du service vétérinaire.

### **Les Femmes dans le Service de la Croix-Rouge**

Le Service de la Croix-Rouge (SCR) est une organisation de la Croix-Rouge suisse (CRS). Les citoyennes suisses diplômées dans une profession médicale ou étudiantes dans le domaine médical peuvent s'inscrire au recrutement au SCR. Les futurs membres du SCR peuvent être recrutés entre l'âge de 18 et de 38 ans. Le bureau du SCR organise régulièrement des manifestations d'information.

Les femmes membres du SCR (MSCR) font partie du personnel civil de la CRS qui est affecté à l'armée. Elles portent le même uniforme que les militaires et sont identifiables à un in-

signe SCR bien visible sur leur uniforme. L'école de recrues de six semaines des MSCR est intégrée à l'école de recrues d'hôpital; la formation des cadres se déroule avec celle des militaires.

La mission principale du SCR, fondé en 1903, consiste à soutenir le Service sanitaire de l'armée. Les MSCR sont engagées comme spécialistes dans tous les domaines médicaux, en particulier dans les formations sanitaires et d'hôpital, mais aussi dans le Service psychopédagogique, au Centre de compétences NBC, dans les états-majors de l'armée et dans des groupes spécialisés. Leur travail de formatrices de soldats sanitaires et de soldats d'hôpital s'avère aussi très utile.

En plus du domaine médical, des femmes peuvent être recrutées pour contribuer à la diffusion des principes du mouvement de la Croix-Rouge et du droit international humanitaire.

### **Les femmes dans la protection civile**

Les femmes ont aussi accès à la protection civile. En principe, les citoyennes suisses et les étrangères établies en Suisse peuvent y exercer toutes les fonctions, y compris de cadre bien sûr. Mais, comme pour tout engagement volontaire, il n'existe pas de droit à en faire partie. La décision appartient aux cantons, qui règlent les effectifs en fonction des besoins.

### **Pour les femmes qui veulent relever un nouveau défi :**

Recrutement Femmes dans l'armée  
058 464 12 35  
fda@vtg.admin.ch, [www.armee.ch/femmes](http://www.armee.ch/femmes)

Service Croix-Rouge  
058 400 41 70  
info@rkd-scr.ch, [www.rkd.ch/fr/](http://www.rkd.ch/fr/)

Protection civile  
058 462 50 11  
[www.protectioncivile.ch](http://www.protectioncivile.ch)

# Modèles de service

## Cours de répétition ou service long?

L'armée propose deux options pour l'accomplissement des obligations militaires : le modèle classique des CR ou, sur demande, le modèle du service long.



Le travail d'équipe est important à l'armée.

### Modèle des CR

En optant pour le modèle classique des cours de répétition (CR), appelé aussi désormais service d'instruction des formations (SIF), après votre école de recrues (ER), vous accomplissez chaque année un CR.

### Modèle du service long

Les militaires en service long (SL) accomplissent la totalité du service militaire obligatoire (ER et CR) d'une seule traite. Chaque année, 15 % au maximum des recrues bénéficient de cette possibilité. Pour être autorisé à opter pour le SL, il faut avoir passé un CFC ou une maturité et remplir le profil d'exigences de la fonction souhaitée. L'instruction n'est possible qu'en allemand et en français. Le SL est possible dans presque toutes les armes (cf. p. 34 ss).

### Avantages du modèle du service long

- Engagements concrets : vous accomplissez d'importantes tâches de protection, de surveillance et d'appui ou participez aux opérations d'aide en cas de catastrophe au profit de la population
- Obligations militaires terminées à l'âge de vingt ans : après une dizaine de mois, vous pouvez planifier librement votre avenir personnel et professionnel
- Pas de cours de répétition : vous effectuez uniquement les tirs obligatoires annuels
- Attrait pour l'employeur : vous n'avez plus à vous absenter en raison du service militaire

Indemnité minimale selon les grades : voir p. 30

## Instruction pré militaire et examens d'aptitude

Les personnes qui savent déjà dans quelle arme elles souhaitent être incorporées peuvent se préparer aux fonctions qu'elles aimeraient exercer. Une instruction pré militaire est requise pour devenir : pontonnier, explorateur radio stratégique, conducteur de chien, musicien militaire, soldat du train et vétérinaire, maréchal ferrant, éclaireur parachutiste (SPHAIR), grenadier et spécialiste de montagne.



Militaire de l'infanterie en service long

## SERVICE LONG (EN ALLEMAND ET EN FRANÇAIS UNIQUEMENT)

Il est possible d'effectuer son service d'une traite dans les fonctions d'instruction désignées par ce symbole (cf. centres de compétence et formations d'application, p. 34 ss).



Possibilités actuelles:

arm SL, trp log  
can SL, trp DCA  
can / cond C1 SL, trp DCA  
cond SL, trp log  
cond mach chantier SL, trp G  
cond vhc spéc SL, trp G  
compt trp SL, trp log  
cuis trp SL, trp log  
expl radio strat SL, trp aide cdmt  
fant SL, trp inf  
fant / cond C1 SL, trp inf  
méc ap ACFA SL, trp av  
méc ap SL, trp log  
méc ap aide cdmt SL  
méc mot SL, trp log  
ord bureau SL, diverses trp  
pi aide cdmt SL, trp aide cdmt  
pi aide cdmt / cond C1 SL, trp aide cdmt  
pi ondi SL, trp aide cdmt  
pi ondi / cond char gren SL, trp aide cdmt  
pi ondi / cond C1 SL, trp aide cdmt  
pont sonnettes SL, trp G  
pont sonnettes / cond C1 SL, trp G  
prép engins sauv SL, trp sauv  
san U / cond C1 SL, diverses trp

sap SL, trp G  
sap / cond C1 SL, trp G  
sdt ACFA SL, trp av  
sdt ACFA / cond C1 SL, trp av  
sdt av SL, trp av  
sdt circ SL, trp log  
sdt éch cond SL, trp inf  
sdt éch cond / cond C1 SL, trp inf  
sdt éq inf / cond chars SL, trp inf  
sdt log cuis SL, trp log  
sdt NBC SL, trp déf NBC  
sdt radar SL, trp DCA  
sdt rav SL, trp log  
sdt rav / cond SL, trp log  
sdt rav P camp SL, trp log  
sdt sauv SL, trp sauv  
sdt sauv / cond C1 SL, trp sauv  
sdt san SL, trp san  
sdt san / cond C1 SL, trp san  
sdt sûr PM SL, trp PM  
sdt sûr PM / cond C1 SL, trp PM  
sdt trm SL, diverses trp  
sdt trm / cond C1 SL, diverses trp  
spéc mont SL, trp inf

# Ecole de recrues

## Instruction de base pour tous

L'école de recrues dure 18 semaines (23 pour les forces spéciales) et comprend quatre étapes importantes d'instruction : l'instruction de base générale (IBG), l'instruction de base étendue (IBE), l'instruction de base spécifique à la fonction (IBF) et l'instruction en formation 1 (IFO 1). Toutes les recrues accomplissent l'intégralité de l'école, y compris celles qui seront promues (cadres et grades de la troupe).



Maniement de l'arme personnelle: chaque prise doit être parfaite.

### 1. Instruction de base générale (IBG)

L'IBG comprend les matières d'instruction que tous les militaires – indépendamment de leur arme et fonction – doivent maîtriser. Les militaires y acquièrent les connaissances de base militaires: les formes militaires, le maniement de l'arme personnelle pour assurer leur protection personnelle et celle d'autrui, des connais-

sances de base du service sanitaire pour être en mesure d'aider et de sauver, ainsi que l'utilisation de l'équipement.

### 2. Instruction de base étendue (IBE)

L'IBE comprend les sujets qui font partie de l'instruction de base propre à une arme spécifique. Elle est axée sur l'incorporation, indépen-

damment de la fonction. La détermination des contenus des modules incombe aux formations d'application et aux centres de compétences.

### 3. Instruction de base spécifique à la fonction (IBF)

Durant l'IBF, les recrues acquièrent les connaissances propres à leur arme. Cette étape leur permet de devenir spécialistes des appareils et systèmes de leur arme engagés à l'échelon de l'équipe ou du groupe. Le passage de l'IBG à l'IBE et à l'IBF se fait dans la continuité. A l'issue de l'IBF, les recrues deviennent des soldats.

### 4. Instruction en formation (IFO 1)

L'IFO 1 se rapporte à l'instruction en formation à l'école de recrues, alors que l'IFO 2 correspond à l'instruction en formation au CR. L'IFO 1 pour les échelons de la section et du groupe se déroule en principe à l'emplacement de l'école de recrues. Pour l'IFO 1 à l'échelon de l'unité (compagnie, batterie, colonne), toute l'école de recrues part « en dislocation ». Chaque formation rejoint un nouveau lieu de stationnement pour s'exercer sur le terrain, dans des condi-

tions réalistes. La troupe et les cadres s'entraînent en formation, avec des exercices d'engagement et de combat, et sont instruits au tir de combat. Grâce à l'IFO, chaque militaire apprend à se voir comme faisant partie d'un tout qui l'aide à accomplir sa tâche au mieux.

#### QUI INSTRUIT QUOI?

A l'école de recrues, l'instruction est en principe dispensée par des cadres de milice (candidats chefs de groupe et de section ainsi que commandants d'unités) qui accomplissent leur service pratique. Pour ce faire, ils sont épaulés par des militaires de carrière. Une instruction complémentaire permet aux cadres de milice de développer leurs compétences. Les candidats quartiers-maîtres et sous-officiers supérieurs de milice (sergents-majors d'unité et fourriers d'unité) se joignent aussi à l'instruction pour accomplir leur propre service pratique.

#### DÉBUTS D'ER EN 2019 ET 2020

Début	Modèle	2019	2020
1	18 semaines	14.01.2019 – 17.05.2019	13.01.2020 – 15.05.2020
	23 semaines (gren)	14.01.2019 – 21.06.2019	13.01.2020 – 19.06.2020
	Service long	14.01.2019 – 06.11.2019	13.01.2020 – 04.11.2020
2	18 semaines	24.06.2019 – 25.10.2019	22.06.2020 – 23.10.2020
	23 semaines (gren)	08.07.2019 – 13.12.2019	22.06.2020 – 27.11.2020
	Service long	24.06.2019 – 15.04.2020	22.06.2020 – 16.04.2021
<b>Possibilités supplémentaires pour les conducteurs:</b>			
1b	18 semaines	01.04.2019 – 02.08.2019	30.03.2020 – 31.07.2020
2b	18 semaines	23.09.2019 – 21.02.2020	21.09.2020 – 26.02.2021

# Instruction des cadres

## Perspectives d'avancement grâce à une expérience pratique de la conduite

Les candidats cadres de l'armée sont sélectionnés en deux temps. D'abord, le potentiel fait l'objet d'une (première) évaluation lors du recrutement. Puis la sélection définitive des futurs chefs de groupe a lieu à la fin de l'ER, y compris parmi les recrues n'ayant pas fait l'objet d'une recommandation préalable.



A l'école de sous-officiers: l'évaluation en commun de la situation est à la base du succès.

### **Chef de groupe/sergent**

A l'issue de leur ER, les chefs de groupe ou les sergents accomplissent une école de sous-officiers de quatre semaines avant de faire leur service pratique sur une ER au complet pour payer leurs galons. Le temps d'instruction total est de 41 semaines (sauf pour les forces spéciales).



### **Sergent-major d'unité, fourrier d'unité**

L'instruction pour devenir sergent-major d'unité ou fourrier d'unité dure 62 semaines (sauf pour les forces spéciales). Après leur ER, les candidats suivent l'école de sous-officiers puis paient leurs galons de sergent en effectuant une école de recrues complète. S'ils



reçoivent une proposition pour devenir sous-officier supérieur, ils quittent l'ER après quatorze semaines de paiement de galons et suivent le stage de formation ad hoc de six semaines avant de payer leurs galons de fourrier ou de sergent-major chef en accomplissant une ER au complet.

### Chef de section / lieutenant

Pour les chefs de section, l'instruction commence comme pour les chefs de groupe. Après l'ER, ils accomplissent l'école de sous-officiers et paient leurs galons en tant que sergents dans le cadre d'un stage pratique dans une ER. S'ils reçoivent une proposition d'avancement au grade de chef de section, ils quittent l'ER après sept semaines et accomplissent une école d'officiers de quinze semaines. Ils paient ensuite leurs galons de lieutenant dans le cadre d'une école de recrues

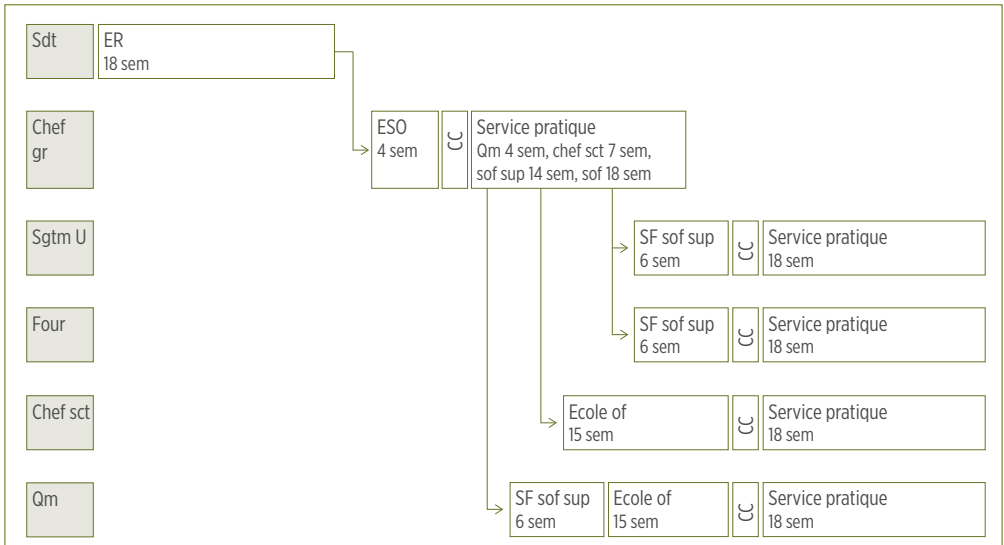


complète. Pour connaître le parcours particulier de quartier-maître, veuillez consulter le tableau ci-dessous.

### UTILITÉ DE L'INSTRUCTION

- Formation à la conduite axée sur la pratique et reconnue dans le civil
- Expérience pratique de la conduite dès la jeunesse
- Bonnes bases financières (solde, supplément de solde, APG)
- Constitution d'un réseau parmi toutes les couches de la population
- Accumulation de précieuses expériences de gestion du stress et des situations difficiles
- Meilleure connaissance de soi-même et de ses propres limites
- Indemnités de formation accordées aux cadres de milice de l'armée selon leur grade et leur fonction

### Système d'instruction des cadres



Sdt: soldat  
 Chef gr: chef de groupe  
 Sgtn U: sergent-major d'unité

Four: fourrier  
 Chef sct: chef de section  
 Qm: quartier-maître

ESO: école de sous-officiers  
 CC: cours préparatoire de cadres  
 SF sof sup: stage de formation pour sous-officiers supérieurs

# Formation à la conduite : double utilité

## Préparez-vous à exercer des fonctions de cadre à l'armée comme dans la vie professionnelle

La concurrence croissante exige aussi des cadres une formation solide, dans l'armée comme dans les entreprises. C'est tout le bien-fondé de l'instruction à la conduite dans les écoles de cadres : le regroupement de l'armée et d'institutions de formation civiles au sein de l'Association suisse pour la formation des cadres (SFV-ASFC) permet aux cadres de l'armée d'acquérir d'importants éléments d'une formation reconnue au niveau fédéral.

### **Apprendre par la pratique**

La mise en pratique de ce qui a été appris lors de l'instruction à la conduite revêt une importance primordiale dans les écoles de cadres de l'armée. Les cadres y sont confrontés quotidiennement à des situations de conduite très variées qui leur permet d'apprendre à diriger des hommes dans la pratique. Le savoir-faire en matière de conduite, assimilé et expérimenté, peut être certifié gratuitement à travers divers modules pendant le service d'instruction de base. Ces certifications sont reconnues par l'Association suisse pour la formation des cadres (SFV-ASFC), et donc par l'économie privée.

Le tableau de la page 26 donne un aperçu des différents modules qui sont reconnus aussi par la société civile. De plus, les compétences acquises lors de la formation militaire au commandement sont prises en compte sous forme de points ECTS par certains programmes de formation et de perfectionnement.

Autres informations : [www.armee.ch/formation](http://www.armee.ch/formation)

En complément des qualifications purement militaires, sanctionnées par des notes, les cadres de l'armée reçoivent un document attestant leur parcours d'instruction et les compétences acquises pendant leur instruction de base et leur service pratique pour payer leurs galons. Ce document est utile à l'employeur afin de savoir ce que son employé a fait pendant son absence du travail et afin de connaître les compétences qu'il a acquises.

Les futurs cadres de l'armée peuvent recevoir une aide financière pendant les écoles de cadres et le service pratique. Cette aide n'est pas versée en espèces mais investie dans une formation ou un perfectionnement dans le domaine civil (selon des conditions précises, l'école doit par exemple avoir son siège en Suisse). En font partie la formation reconnue du SEFRI (Secrétariat d'Etat à la formation, à la recherche et à l'innovation) ou les formations linguistiques selon le cadre européen commun de référence (A1, A2, B1, B2, C1, C2) permettant d'obtenir un titre reconnu.

### Chef de groupe/sergent

Le chef de groupe conduit un groupe pendant l'engagement. On exige de lui qu'il réponde pleinement des hommes, des véhicules, des appareils et des systèmes qui lui sont confiés. Il est confronté à des situations de conduite variées et doit diriger son groupe de façon sûre et convaincante.



### Fourrier d'unité

Le fourrier d'unité est responsable du bien-être de l'unité. Il organise le cantonnement de la troupe, se charge des achats des denrées alimentaires et établit un plan de subsistance sur la base duquel l'équipe de cuisine qui lui est subordonnée prépare les repas. Il tient la comptabilité et la caisse de l'unité, distribue la solde et veille au bon fonctionnement du service de bureau et de la poste de campagne.



### Sergent-major d'unité

Le sergent-major d'unité conduit la marche du service de l'unité. Il est responsable du service intérieur, de l'organisation dans le cantonnement et du ravitaillement de l'unité. Il veille à la disponibilité des effets d'équipement, des appareils et des munitions, et répartit les différentes corvées (cuisine, bureau, garde).



### Chef de section/lieutenant

Comme son nom l'indique, le chef de section conduit en général une section, avec plusieurs chefs de groupe subordonnés. Il se distingue par ses connaissances générales et spécialisées, son esprit d'initiative, ses talents d'organisateur, sa capacité à motiver, ses performances physiques et sa personnalité de chef. Ces qualités, il les acquiert au cours d'une période d'instruction aussi intense qu'exigeante.



Pour connaître la carrière particulière d'un futur quartier-maître, veuillez vous reporter au système de formation des cadres à la page 23.

## LA BASE DE LANCEMENT DE VOTRE CARRIÈRE DE CADRE

**UTILE:** l'instruction à la conduite peut être complétée en dehors du service – jusqu'au brevet fédéral de spécialiste de la conduite. L'instruction pratique à la conduite de l'armée constitue une base idéale dans ce but.

**MODERNE:** l'instruction à la conduite est adaptée aux besoins actuels grâce à une structure modulaire, systématique pour tous les contenus.

**RECONNUE:** l'instruction à la conduite de l'armée tient compte des directives de l'Association suisse pour la formation des cadres (SVF-ASFC). Elle est donc reconnue par les milieux économiques privés.

Informations complémentaires:  
[www.armee.ch/cfoc](http://www.armee.ch/cfoc)

## THÈMES



<b>Module connaissance de soi:</b> p. ex. image de soi, développement de la personnalité, facteurs influençant le comportement, preuves de la compétence	X	X	X	X
<b>Module gestion personnelle:</b> p. ex. comportement au travail, facteurs influençant les prestations, techniques d'apprentissage, techniques facilitant le travail	X	X	X	X
<b>Module communication et présentation d'informations:</b> p. ex. processus de communication, caractéristiques de la communication, rédaction d'un message, transmission d'informations, réception d'informations et réactions	X	X	X	X
<b>Module gestion des conflits:</b> p. ex. perception des conflits, fondements des conflits, maîtrise des conflits, prévention des conflits	X	X	X	X
<b>Module conduite du groupe:</b> p. ex. aspects de la conduite, dynamique de groupe, facteurs influençant la conduite, activités de conduite	X	X	X	X
<b>Module conduite de subordonnés:</b> p. ex. bases de la conduite de subordonnés, technique de conduite, évaluation et qualification	X	X	X	

# Solde, supplément de solde, allocation pour perte de gain

## Votre rémunération pendant l'ER et la formation de cadre

Le montant effectif des indemnités que les militaires reçoivent pendant leur service dépend de plusieurs facteurs et ne peut être fixé au franc près que dans des cas concrets. Vous trouverez ci-dessous, pour votre information, quelques chiffres qui représentent plutôt un minimum. Les exemples suivants correspondent à la planification de 2017.



Le montant de la solde dépend du grade militaire.

Les recrues touchent en principe une allocation de 62 francs par jour, quelle que soit leur expérience (formation, activité lucrative avant l'entrée en service, rapport de travail se poursuivant pendant l'école de recrues, etc.). Si la recrue

est au bénéfice d'un contrat de travail, c'est l'art. 324 du code des obligations (CO) ou la convention collective de travail qui s'applique.

## GAIN MINIMAL SELON LE GRADE EN CHF

	Recrue / Soldat	Sergent	Fourrier, sergent-major chef	Lieutenant
Solde par jour	4 / 5	8	9,50	12
APG par jour	62	111	111	111

Arme avec ER de 18 semaines (sans CR, recrutement de trois jours inclus)

Jours de service imputables	127 jours	285 jours	428 jours	442 jours
Solde	550	1 733	3 073	3 513
Supplément de solde	0	3 634	6 923	7 245
APG	7 874	25 412	41 285	42 839
<b>Total</b>	<b>8 424</b>	<b>30 779</b>	<b>51 281</b>	<b>53 597</b>

Service long (durée totale des services d'instruction, congé général inclus)

Jours de service imputables	303 jours
Solde	1 430
Supplément de solde	0
APG	18 786
<b>Total</b>	<b>20 216</b>

Les personnes soumises à une obligation d'entretien (envers leurs propres enfants) reçoivent une indemnité plus élevée. L'aide-mémoire 6.01 « Allocations pour perte de gain » que vous pouvez obtenir auprès de votre caisse de compensation AVS ou de l'office AI ou consulter sur Internet ([www.avs-ai.info](http://www.avs-ai.info)) fournit de plus amples informations à ce sujet.

Le supplément de solde s'élève à 23 francs par jour et par personne pour les candidats sous-officiers, sous-officiers supérieurs et officiers accomplissant un service d'instruction de base pour cadres ou un cours préparatoire de cadres en vue d'un stage pratique ou d'un service pratique.

Les jours de service destinés à l'obtention d'un grade supérieur ou d'une fonction spéciale donnent droit, en plus de la solde ordinaire, à un supplément de solde (indépendamment du grade) de 23 francs.

Notez que la solde et le supplément de solde sont exempts d'impôts.

Autres informations : [www.armee.ch/solde](http://www.armee.ch/solde)

### SOLDE, SUPPLÉMENT DE SOLDE, ALLOCATIONS POUR PERTE DE GAIN

Les présentes indications se fondent sur l'ordonnance sur les obligations militaires (OMi) et correspondent strictement aux termes de son appendice, sans prendre en considération les fins de semaine ni les congés selon les art. 49 à 54 de l'OOMi. Les indemnités mentionnées dans ce tableau ne représentent donc en principe que le minimum versé. Le montant effectif varie selon la date de début de l'ER et selon la carrière individuelle. Les chiffres cités ne peuvent donc aucunement être utilisés pour faire valoir des prétentions à une indemnité.

# Aspects juridiques

## Citoyen en uniforme: droits et devoirs

L'Armée suisse est une armée de milice. Pour les jeunes hommes suisses, l'accomplissement du service militaire est donc une obligation, tandis qu'il est facultatif pour les jeunes femmes. Celles-ci doivent être déclarées aptes au service lors du recrutement et être prêtes à prendre en charge la fonction militaire attribuée pour être astreintes au service. Les femmes et les hommes astreints au service ont les mêmes devoirs et les mêmes droits.

Les personnes astreintes au service militaire sont enrôlées au début de l'année de leurs 18 ans. La participation à la journée d'information est obligatoire pour les conscrits, mais elle ne compte pas comme service d'instruction obligatoire.

### Obligation de servir dans l'armée

L'obligation de servir dans l'armée est inscrite à l'art. 59 de la Constitution: «Tout homme de nationalité suisse est astreint au service militaire.» La loi sur l'armée (LAAM) régleme l'obligation de servir dans l'armée. La protection civile, le service civil de remplacement et la taxe d'exemption compensatoire sont définis dans des lois fédérales particulières. Les obligations militaires comprennent l'obligation de s'annoncer aux autorités militaires pour être inscrit aux rôles militaires (conscription), de participer à la journée d'information et de participer au recrutement. Parmi les devoirs hors du service figure celui d'accomplir le tir obligatoire. Les conséquences du refus de servir sont prévues à l'art. 81 du code pénal militaire (CPM) qui précise: «Sera punie d'une peine privative de liberté de 18 mois au plus ou d'une peine pécuniaire la personne qui, dans le dessein de refuser le service militaire: a) ne participe pas à la journée d'information ou au recrutement; b) ne se présente pas au service militaire, bien qu'elle y ait été convoquée; c) abandonne sa troupe ou son emploi militaire sans autorisation; d) ne rejoint pas sa troupe après une absence justifiée; e) refuse, après être entrée en service, d'exécuter un ordre concernant le service qui lui était adressé.» Le re-

fus d'accomplir du service est puni d'une amende si la personne astreinte a été affectée au service non armé ou au service civil, ou si elle a été déclarée inapte au service. Si la personne n'était pas en mesure d'entrer en service au moment des faits, elle n'encourt aucune peine.

### Taxe d'exemption de l'obligation de servir

Le droit retenu ci-après est celui de la loi fédérale sur la taxe d'exemption de l'obligation de servir (LTEO) au 1er janvier 2019. Il influence les services, accomplis ou non, en 2018. Or, la LTEO est en révision, le Parlement se penchera sur la question en hiver 2017 (premier conseil) puis au printemps 2018 (second conseil).

Quatre catégories de personnes sont tenues de payer une taxe d'exemption:

1. les jeunes déclarés inaptes, qui y sont soumis pendant onze ans à partir de l'année consécutive au recrutement
2. les jeunes déclarés inaptes au service militaire, mais qui effectuent un service de protection civile, qui y sont soumis également pendant onze ans à partir de l'année consécutive au recrutement, mais avec une réduction de 4% pour tout jour de service accompli au cours de l'année
3. les militaires qui n'effectuent pas un cours de répétition (CR) par an à partir de l'année consécutive à l'école de recrues et qui y sont soumis jusqu'à avoir accompli l'ensemble de leurs obligations de service

4. les civilistes qui n'effectuent pas un engagement de 26 jours au moins par an à partir de l'année consécutive à l'entrée en force de la décision d'admission au service civil, et qui y sont soumis jusqu'à avoir accompli l'ensemble de leurs obligations de service

La taxe est perçue, selon la législation sur l'impôt fédéral direct, sur le revenu net total que l'assujetti réalise en Suisse et à l'étranger. Elle se monte à 3% du revenu imposable, mais au minimum à 400 francs par année. Son versement débute au plus tôt l'année au cours de laquelle le conscrit atteint l'âge de 19 ans et finit au plus tard l'année au cours de laquelle il atteint l'âge de 37 ans révolus.

La loi prévoit, à certaines conditions, l'exonération ou la réduction de la taxe d'exemption de l'obligation de servir. Les femmes n'y sont pas assujetties. Les personnes qui accomplissent le service militaire ou le service civil ont droit au remboursement de la taxe d'exemption qu'elles ont versée uniquement lorsqu'elles ont accompli la totalité du service obligatoire.

### **Séjour à l'étranger et taxe d'exemption de l'obligation de servir**

Pour les militaires en congé à l'étranger, la taxe d'exemption est perçue avant le congé pour l'année du départ puis pour trois années d'assujettissement au maximum. Un congé à l'étranger est accordé uniquement si toutes les taxes d'exemption encore ouvertes (y compris versement anticipé) sont payées.

### **Droits des militaires**

Les indications suivantes se fondent sur la loi sur l'armée (art. 28 ss) et sur le règlement de service de l'Armée suisse (ch. 77 ss). En période de service militaire, les militaires bénéficient des mêmes droits constitutionnels et légaux que dans la vie civile. Les tâches particulières incombant à l'armée et les conditions propres au

service militaire imposent toutefois des restrictions à l'exercice de ces droits et de ces libertés, qui ne s'appliquent que dans la mesure où l'exige l'exécution de la mission militaire.

### **Service social de l'armée**

Quiconque a des raisons de penser que l'accomplissement du service militaire lui causera des difficultés personnelles, familiales ou matérielles peut s'adresser au Service social de l'armée, avant même le début de l'école de recrues (0800 855 844). Si, au cours d'un service, un militaire a besoin d'aide ou tombe malade, il peut recevoir une assistance spirituelle, médicale, psychologique et sociale.

### **Exonération des primes**

Quiconque est soumis au régime de l'assurance militaire durant plus de 60 jours consécutifs, comme c'est le cas normalement pendant l'ER, est exonéré du paiement des primes de la couverture de base de l'assurance-maladie et de l'assurance-accidents privées dès le premier jour de l'ER, pour autant qu'il communique le changement de régime à son assureur au moins huit semaines avant l'ER. Si ce délai n'est pas respecté, l'assureur percevra les primes jusqu'au prochain délai possible, mais au plus pendant huit semaines à compter de l'annonce. Si des primes devaient être perçues malgré la suspension, l'assureur en tiendra compte en établissant les prochaines primes ou procédera à un remboursement. L'organe compétent en matière de service militaire vous informera en temps voulu de la procédure à suivre.

### **VOS DROITS**

Pendant le service militaire, vous avez droit aux prestations suivantes prévues par les bases légales: solde, allocations pour perte de gain, équipement personnel, subsistance, logement, transports, franchise de port, assurance militaire, protection contre le licenciement, suspension des procédures pénales ordinaires et des procédures de poursuite pour dettes, conseils et assistance.

# Options de planification de l'ER

## ER et formation civile : comment les concilier ?

Coordonner formation civile et formation militaire s'avère complexe. Pour concilier vos obligations militaires et vos besoins personnels, il est important de vous y prendre suffisamment à l'avance. L'armée peut vous aider dans vos démarches.



Il existe diverses possibilités de concilier l'école de recrues et les études.

### 1. Ecole de recrues (ER)

Les personnes astreintes au service militaire ont la possibilité de planifier leur école de recrues entre, au plus tôt l'année de leurs 19 ans et, au plus tard l'année de leurs 25 ans. Ainsi, il est possible de procéder à un report jusqu'à la fin de la formation (apprentissage / maturité). Dans ce cas, vous devez effectuer l'ER à la prochaine occasion possible. Si vous êtes naturalisé dans votre vingtième année ou ultérieurement, vous accomplirez votre ER l'année suivant votre naturalisation.

### 2. Service long

Une autre solution consiste à demander à s'engager comme militaire en service long et à accomplir le service d'une traite. Vous ne serez plus astreint ensuite à des cours de répétition (CR). Il n'y aura donc plus de collision entre service militaire et votre activité civile ou la suite de votre formation.

### 3. Avancement

Si vous souhaitez suivre un perfectionnement militaire, vous effectuerez votre formation de

sous-officier, de sous-officier supérieur ou d'officier dans la foulée de l'ER. La formation menant de recrue à lieutenant dure par exemple 64 semaines en tout.

#### 4. Service militaire et études

En principe, vous devez effectuer votre ER et un éventuel perfectionnement militaire d'une seule traite. Dans certains cas justifiés, en particulier pour des raisons d'études, vous pouvez, en tant que soldat ou futur sous-officier, interrompre une fois votre ER (fractionner) et l'effectuer ainsi en deux périodes. Les candidats officiers peuvent également le faire, à titre exceptionnel, deux fois au maximum.

Nous vous recommandons instamment d'enchaîner l'ER et un éventuel perfectionnement militaire avant d'entamer vos études ou d'interrompre vos études pour les effectuer. Veuillez noter qu'à certaines fonctions, un fractionnement peut être impossible ou un changement de fonction nécessaire.

Quoi qu'il en soit, si vous manquez une période d'école de recrues, il faut la rattraper dans les deux ans, et dans les trois ans pour une période de perfectionnement militaire.

Le bureau de consultation (office de liaison) de votre établissement d'études, le commandement d'arrondissement de votre canton et le domaine Personnel de l'armée peuvent vous apporter un soutien actif pour trouver une solution à votre convenance.

Pour de plus amples informations:  
[www.civil-militaer.ch](http://www.civil-militaer.ch)

#### 5. Convention entre l'armée et swissuniversities

Le décalage entre la fin de l'école de recrues en été et la rentrée universitaire est de six semaines. Les universités et hautes écoles d'une

part et l'armée d'autre part ont trouvé un accord pour réduire cette différence et aider les jeunes qui paient leurs galons pendant l'ER d'été à rattraper leur retard. En voici les principales clauses.

- L'armée relâche trois semaines plus tôt (soit à la fin de la semaine 40) les cadres de l'armée qui entament ou poursuivent des études directement après leur service.
- L'armée accorde aussi cinq jours de congé, à fixer individuellement entre les semaines 38 à 40, pour permettre aux jeunes de préparer le début de leurs études.
- Ces trois semaines seront compensées par la suite au sein de l'unité sous forme d'un cours de répétition de plus que les autres camarades de promotion.
- Les cinq jours de congé individuels seront comptabilisés de sorte que les cadres de l'armée n'aurent pas à les rattraper.
- Quant aux jeunes qui paient leurs galons et qui commencent ou continuent des études dans une haute école spécialisée, ils pourront être relâchés à la fin de la semaine 40, 41 ou 42 (en compensant ultérieurement la ou les semaines manquées). L'armée leur accorde aussi cinq jours de congé, à fixer individuellement entre les semaines 38 à 40 (sans compensation). Le licenciement a lieu la semaine qui précède le début des études.

#### 6. Instruction militaire reconnue comme stage préparatoire

Dans certains cas, les services exercés dans des fonctions militaires spécifiques peuvent compter en partie comme stages préparatoires aux études. La durée des études des militaires concernés en sera ainsi réduite.

L'exemple suivant montre comment combiner

le stage et le service militaire : une école de recrues accomplie entièrement dans les troupes du génie et du sauvetage peut compter, selon les fonctions, comme un stage pour accéder aux études en sciences forestières.

### 7. Perfectionnement militaire

- Prise en compte dans les études (stage) : diverses hautes écoles de Suisse reconnaissent certaines instructions militaires comme des stages préalables.
- Prise en compte dans les études (ECTS) : durant leur instruction, les cadres de l'armée peuvent obtenir des points ECTS comptabilisés par certaines hautes écoles dans le cadre des stages.
- Attestation de qualification : après avoir réussi leur instruction, les cadres de l'armée reçoivent un document attestant leur formation et leurs compétences.
- Indemnités de formation : selon le grade et

la durée de l'instruction, des indemnités de formation sont accordées aux cadres de l'armée. Cette aide peut être utilisée pour une formation ou un perfectionnement dans le domaine civil.

- Equivalence avec les études : au besoin, l'armée donne à ses cadres jusqu'à trois semaines de congé avant la fin de l'ER dans laquelle ils effectuent leur service pratique pour leur permettre de suivre une formation civile. Elle leur accorde aussi cinq jours à choix pour préparer leurs études. Le licenciement anticipé est compensé par un cours de répétition.

Autres informations : [www.armee.ch/formation](http://www.armee.ch/formation)

## SE FONDANT SUR LA LOI SUR L'ARMÉE (ART. 49), L'ORDONNANCE SUR LES OBLIGATIONS MILITAIRES (OMI) RÉGLEMENTE COMME SUIT LE DÉBUT DE L'ER :

L'école de recrues s'effectue jusqu'à l'âge de 25 ans au maximum.

Il est recommandé d'effectuer l'ER dans la foulée de l'apprentissage ou de l'école de maturité (gymnase, etc.).



# Centres de compétences et formations d'application

L'armée est un système global comprenant toute une variété d'armes et de fonctions d'instruction

L'instruction des soldats est dispensée dans les formations d'application. Les armes et les principales fonctions d'instruction sont présentées aux pages suivantes. Pour de plus amples informations et un aperçu global, veuillez consulter le site [www.miljobs.ch/fr](http://www.miljobs.ch/fr).

## D F I

Les fonctions d'instruction signalées par un symbole linguistique ne sont dispensées que dans la langue indiquée. Sinon, l'instruction se déroule dans les trois langues officielles.

## \*

Ces fonctions, qui permettent de devenir conducteur d'un véhicule lourd (jusqu'à 7,5 tonnes), nécessitent d'être en possession d'un permis de conduire (catégorie B). L'examen d'aptitude pour les conducteurs a lieu lors du recrutement.

## SL →

Le service militaire peut s'effectuer en un seul bloc quand il est signalé par le symbole correspondant. L'instruction n'est possible qu'en allemand et en français.



Sélection d'insignes des centres de compétences et des formations d'application

# Centre de compétences NBC-DEMUNEX



## Compétence dans la maîtrise des événements NBC

Dans le sigle NBC, la lettre N signifie nucléaire, B signifie biologique et C chimique. Les troupes de défense NBC appuient les formations d'engagement militaires et les autorités civiles dans la détection de radioactivité ainsi que d'agents biologiques et toxiques de combat (par ex. suite à un attentat terroriste). Elles sont en mesure de décontaminer des personnes, des objets ou du matériel et donc de les désinfecter et désintoxiquer. Les troupes de défense NBC sont placées sous la responsabilité du Centre de compétences NBC-DEMUNEX et de l'École de défense NBC à Spiez. DEMUNEX est l'abréviation de « déminage et élimination des munitions non explosées ». Il n'existe pas de fonctions de recrutement dans ce domaine.



Soldat de défense NBC détection

### **Soldat de défense NBC détection \* D F**

Spécialiste du laboratoire des troupes de défense NBC, il suit une instruction spécifique dans le domaine nucléaire, biologique ou chimique à l'école de défense NBC du Centre de compétences NBC-DEMUNEX, à Spiez. Les futurs professionnels des métiers techniques ou des sciences naturelles sont des candidats parfaits pour cette fonction, en particulier les laborantins en chimie, biologie, physique ou médecine,

les chimistes, les gymnasiens et les étudiants en sciences naturelles. Une sélection interne permet de répartir les soldats entre les différents domaines (N, B ou C), la détection NBC ou le prélèvement d'échantillons (SIBGRA).

### **Soldat de défense NBC décontamination \* D F**

Spécialiste de la décontamination, de la désinfection et de la désintoxication des troupes de défense NBC, il peut aussi être engagé pour le

traitement de l'eau. Cette fonction exige une certaine condition physique. Les futurs professionnels des métiers techniques, tels qu'installateurs sanitaires ou serruriers, sont particulièrement adéquats pour la fonction de soldat de défense NBC décontamination.



Décontamination NBC de gros véhicules

Les soldats de défense NBC tant décontamination que détection (SIBCRA seulement) peuvent revêtir une double fonction en étant aussi conducteurs C1, ce qui leur permet d'être formés à la conduite de véhicules jusqu'à 7,5 t (plus remorques). La condition est d'avoir le permis de conduire en catégorie B.

### Conducteur de véhicule d'exploration NBC **D F**

Les conducteurs de véhicules d'exploration NBC conduisent et entretiennent dans des conditions difficiles les véhicules d'exploration NBC qui permettent d'effectuer des explorations NBC sur le terrain. Cette fonction ne permet pas de carrière de cadre.



Véhicule d'exploration NBC

### Conducteur de véhicule de détection mobile NBC **D F**

Les conducteurs de véhicules de détection mobile conduisent et entretiennent dans des conditions difficiles les véhicules d'exploration NBC (Duro III P) qui permettent de prélever des échantillons NBC sur le terrain et de les analyser dans le laboratoire mobile qu'ils transportent. Cette fonction ne permet pas de carrière de cadre.



Véhicule de détection mobile NBC

### Soldat NBC en service long **D F SL** →

Les personnes recrutées comme soldats NBC sont de futurs sous-officiers NBC au grade de sergents. Ils doivent donc démontrer un potentiel de cadre. Pendant l'instruction de base, vous êtes formés sur un véhicule d'exploration NBC ou de détection mobile NBC avant d'être engagés pour la durée de votre service au centre de compétences NBC-DEMUNEX (Spiez) dans les domaines de l'appui à la formation et de la disponibilité. Vous pouvez être appelés dans certaines circonstances à intervenir à l'étranger. Cette fonction n'existe qu'en service long.

### Sanitaire d'unité NBC **D F**

Les sanitaires d'unité NBC assurent dans des conditions difficiles (protection NBC) la survie de patients qu'ils peuvent décontaminer avant de les conduire à une installation sanitaire.

#### EMPLACEMENTS

Thoune/Spiez (sdt déf), Bière/Colombier (cond vhc), Airolo/Spiez (san U)

# Artillerie



## Appui de feu à longue distance

L'artillerie est la principale arme d'appui des blindés et de l'infanterie. Elle mène le combat par le feu de manière indépendante et à longue distance. Les formations disposent de systèmes d'armes ultramodernes et l'instruction est dispensée grâce à des technologies de pointe. A la fin de l'instruction sur des simulateurs de tir et de conduite, les connaissances acquises sont mises en pratique dans le cadre d'exercices de combat et de tirs de combat.



L'artillerie assure l'appui par le feu.

### **Sanitaire d'unité d'artillerie/conducteur C1 sanitaire d'unité d'artillerie**

**D F**

Résistance physique et psychologique, capacité de s'imposer et conscience professionnelle : les sanitaires d'unité d'artillerie accompagnent l'artillerie au front. Le char sanitaire ou le véhicule sanitaire leur permettent d'évacuer des personnes et de leur prodiguer les premiers soins. Tous sont appelés à conduire des chars sanitaires ou des véhicules sanitaires (raison pour laquelle le permis de conduire de la catégorie B est requis).

### **Conducteur d'artillerie**

**D F**

Fiabilité, autonomie et vivacité d'esprit sont les qualités nécessaires pour conduire un véhicule d'instruction – véhicule à pneus, véhicule de commandant de tir ou engin de manutention de campagne (le choix se fait pendant l'école de recrues). Les conducteurs d'artillerie contribuent de manière décisive à la transmission de données, à l'observation du feu de l'artillerie et à l'approvisionnement (permis de conduire de la catégorie B requis).

## Conducteur de véhicules à chenilles d'artillerie

**D F**

Fiabilité, autonomie et esprit d'équipe sont les qualités nécessaires pour conduire un véhicule à chenilles d'artillerie – obusier blindé M-109, char de grenadiers M-113 ou véhicule de transport à chenilles M-548 (le choix se fait pendant l'école de recrues). Les conducteurs de véhicules à chenilles d'artillerie contribuent de manière décisive à garantir le feu de l'artillerie en temps utile et à assurer la logistique de l'artillerie (permis de conduire de la catégorie B requis).

## Soldat d'artillerie

**D F**

Résistance, autonomie et esprit d'équipe sont les qualités nécessaires pour devenir soldat d'artillerie, soit comme canonnier soit comme soldat de ravitaillement d'artillerie (le choix se fait pendant l'école de recrues). Les canonniers tirent avec l'obusier blindé. Les soldats de ravitaillement d'artillerie comblent les besoins importants de munitions et de carburant ainsi que les besoins logistiques.

## Soldat de direction des feux

**D F**

Vivacité d'esprit, capacité de représentation spatiale et concentration sont les qualités nécessaires pour devenir soldat de direction des feux, comme topographe observateur, comme topographe au poste central de tir ou comme soldat météo d'artillerie. Le topographe observateur travaille dans le véhicule du commandant de tir et le topographe du poste central de tir dans les chars de grenadiers. Ils sont chargés d'observer et de calculer le feu d'artillerie. Les soldats météo d'artillerie transmettent les données météorologiques pour calculer les trajectoires.

## Soldat de transmission

**D F**

Fiabilité, autonomie et concentration sont les qualités nécessaires pour devenir soldat de

transmission, soit de la conduite ou direction du feu, soit de la logistique, soit du centre de conduite du feu. Les soldats de transmission travaillent avec des systèmes de transmission radio et de données installés sur différents types de véhicules. Leur engagement est varié et se déroule souvent dans les centres névralgiques de l'artillerie. Il peut toutefois aussi avoir lieu dans une zone isolée, au sein d'une petite formation ou en solitaire pendant une période prolongée.



Véhicule de commandant de tir



Véhicule de transport à chenilles



Ballon-sonde météo

## EMPLACEMENTS

**Ecole de recrues:** Bière

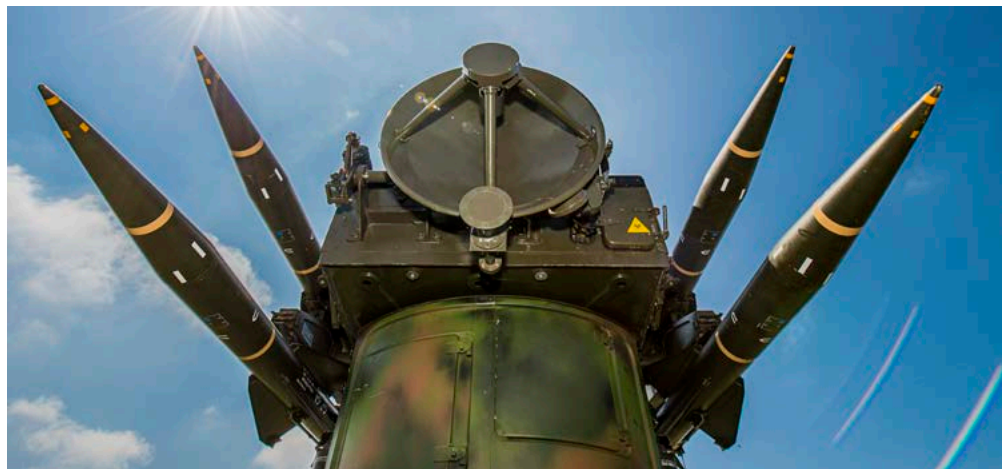
**Instruction en formation:** Bure, secteur du Simplon

# Troupes de défense contre avions



## Contrôle, protection et défense de l'espace aérien

Les avions de combat et la défense contre avions sont responsables conjointement de la protection de l'espace aérien. La défense contre avions protège les objets, les axes, les secteurs et les formations contre des attaques aériennes. Elle assure la défense aérienne jusqu'à 3000 m d'altitude.



Défense sol-air: système Rapier

### Canonnier canons DCA 35 mm ✖ **D I SL**→

Le canonnier de DCA moyenne est membre de l'équipe chargée de la préparation au tir des canons DCA 35 mm 63/12. Il dessert de plus les appareils de transmission de l'unité de feu. Il peut remplir une double fonction en assumant aussi les tâches de conducteur (d'un véhicule tout-terrain), de détecteur NBC ou d'artisan de la troupe.

### Soldat radar appareil de conduite du tir Skyguard **D I SL**→

Le soldat radar fait partie de l'équipe chargée de la préparation au feu des appareils de conduite 75/10. Il appuie le chef d'appareil (chef de tir) dans la surveillance de la situation aérienne, ainsi que dans la poursuite et la destruction des buts. Il peut remplir une double fonction en servant aussi d'élément d'exploration, de détecteur NBC ou d'artisan de la troupe.

### Soldat d'engin guidé Stinger ✱ D F

Membre de la DCA légère, il est chargé d'engager le système d'engins guidés de défense contre avions Stinger. Dès l'instruction de base, certains soldats d'engins guidés sont formés à la fonction d'observateurs sur le système d'alarme Stinger, qu'ils utilisent pour transmettre l'alarme aux autres soldats d'engins guidés. Ces derniers et les soldats observateurs utilisent par ailleurs les appareils de transmission de l'unité de feu ou du groupe. Tous les soldats d'engins guidés assument une deuxième fonction comme conducteur de véhicules légers tous-terrains, ordonnance de combat ou soutien (cuisinier).



Tir de Stinger

### Soldat d'engin guidé Rapier ✱ D

Le système Rapier est un système d'armes qui combat les avions modernes à basse altitude. Il est géré par une équipe de treize personnes, dix soldats d'engins guidés Rapier et trois sous-officiers. Les soldats sont chargés de combattre les cibles aériennes ennemies avec le sous-officier chef de tir. Le système Rapier doit fonctionner comme unité indépendante. C'est la raison pour laquelle chaque soldat revêt une deuxième fonction comme conducteur de véhicules légers tous-terrains, ordonnance de combat ou soutien (cuisinier).



Service de parc d'un canonnier sur le canon DCA de 35 mm

### Soldat de transmission ✱ D F SL →

Le soldat de transmission gère une partie des installations de télécommunication de la DCA. Ses tâches comprennent l'installation, la gestion et l'entretien des stations radio. Il établit également des raccordements au réseau téléphonique. Il assume en outre une deuxième fonction au titre de conducteur de véhicules légers tous-terrains ou de soldat de renseignement.

#### EMPLACEMENTS

**Ecoles de recrues:** Emmen, Grandvillard, Kloten/Bülach

**Instruction en formation:** Emmen, S-chanf, Brigels, Grandvillard, Eriswil, Torny

# Troupes d'aviation



## Engagement et appui dans la troisième dimension

La plupart des spécialistes engagés sur une base aérienne sont formés dans les écoles de la brigade d'instruction et d'entraînement des Forces aériennes. Il s'agit en particulier des spécialistes des systèmes de recherche de renseignements, de communication et d'information de conduite, qui soutiennent notamment les pilotes des Forces aériennes dans leurs engagements quotidiens. L'instruction des équipages de vol fait également partie des tâches des troupes d'aviation.



Le plus grand hélicoptère de transport de notre armée: le Super Puma.

### Soldat d'aviation/soldat d'aérodrome \*

**D F SL** →

Le soldat d'aviation/soldat d'aérodrome remplit ses missions en exerçant diverses fonctions. Le plus souvent, il travaille directement sur les aéronefs en participant à la disponibilité et à la maintenance. L'éventail de ses tâches comprend l'appui à l'engagement et à la conduite, la protection des installations et le service de piquet en cas d'accident aérien. En tant que soldat d'exploitation, il assure aussi les services à l'arrière. Dans le transport aérien, il peut être formé en outre comme spécialiste du treuil de sauvetage.

### Soldat de sûreté d'aérodrome \*

**D F**

Equipé de moyens techniques modernes, le soldat de sûreté d'aérodrome surveille le périmètre de la base aérienne, sécurise les objets importants et garantit ainsi la sûreté militaire. Il effectue son école de recrues auprès de l'ER de la police militaire à Sion.

### Mécanicien d'appareils ACFA

**D SL** →

Le mécanicien d'appareils d'aide au commandement des Forces aériennes (mécanicien d'appareils ACFA) est responsable de la maintenance et de la gestion de systèmes de radars,

de transmission, de radio et de météorologie. L'instruction technique apporte des connaissances sur les systèmes, pour les diagnostics et la réparation des pannes, ainsi que la gestion et la manutention.

**Conditions :** formation professionnelle d'électronicien ou d'informaticien, ou étudiant EPF/HES (études d'informatique ou d'électronique pendant trois semestres au moins)

### Soldat ACFA \*



Pendant son instruction de base, le soldat ACFA se spécialise dans l'une des domaines suivants :

- Aide au commandement, contrôles d'accès, lutte contre les incendies, sauvetage dans les installations fixes des Forces aériennes
- Surveillance de l'espace aérien avec des installations radar mobiles
- Mise en service et gestion de systèmes d'exploration électronique
- Mise en place, configuration et gestion de réseaux radio et IP
- Mise en place et gestion du système d'information et de conduite des Forces aériennes
- Observation de l'espace aérien dans des zones sans couverture radar depuis des postes de renseignement sur le terrain
- Recherche d'informations météo et de conseils météo auprès de pilotes et de civils

Cet engagement a lieu sur le terrain ou dans des installations (d'altitude ou de plaine). Le soldat ACFA peut aussi être instruit en plus comme conducteur ou comme cuisinier de détachement.

**Condition** pour l'exploration électronique: bonnes connaissances d'anglais



Le radar tactique d'aviation (TAFLIR) des Forces aériennes surveille l'espace aérien inférieur.



Une recrue à un poste de renseignements des Forces aériennes sur le terrain



Des soldats météo préparent un sondage en altitude.

## Soldat de sûreté \*



Le soldat de sûreté surveille et sécurise des installations et des ouvrages militaires sensibles, comme des stations radio ou radar. La première partie de l'école de recrues se fait avec l'infanterie. La seconde partie, auprès de la Formation d'application de l'aide au commandement, comprend une instruction axée en particulier sur les exigences posées par la surveillance et la sécurité des installations d'altitude ou de plaine.



F/A-18 Hornet



Véhicule d'exploration de la sûreté d'aérodrome

## Pilote militaire

Voler de jour comme de nuit, en Suisse comme à l'étranger, par tous les temps, est une activité certes passionnante, mais des plus exigeantes. L'instruction d'un pilote militaire de carrière dure cinq ans. Le candidat doit commencer par accomplir avec succès un cours SPHAIR ou être titulaire d'une licence de pilote civil. De plus amples informations à ce sujet sont disponibles sur [www.sphaire.ch](http://www.sphaire.ch). Après avoir obtenu la licence, le pilote militaire est formé sur Super Puma ou F/A-18.

### EMPLACEMENTS

**Ecole de recrues:** Payerne, Dübendorf, soldats de sûreté d'aérodrome auprès de la police militaire à Sion; soldats de sûreté auprès des écoles de l'infanterie (emplacements, cf. p. 51)

# Troupes d'aide au commandement



## Au service de la conduite militaire

Les troupes d'aide au commandement établissent les liaisons avec les unités de combat (par radio, transmission de donnée et ordinateur) pour le commandement de l'armée, lui permettant de coordonner l'engagement de toutes les armes. Elles fournissent en outre une aide à la conduite aux postes de commandement et utilisent les moyens de guerre électronique pour l'appui au combat.



Soldat à côté d'une antenne parabolique

### Explorateur radio \*



Le travail des explorateurs radio consiste à détecter et à analyser tous types de signaux radio ainsi qu'à brouiller le spectre des fréquences utilisées par l'armée. Les explorateurs radio sont chargés de l'installation et du fonctionnement des systèmes sur le terrain ou, en tant qu'opérateurs, de l'analyse des données saisies

à l'ordinateur. De plus, ils peuvent être instruits comme conducteurs ou cuisiniers de détachement. Certains spécialistes mettent en service des stations radio émettrices d'urgence ou peuvent être formés comme soldats de renseignement pour travailler dans un poste de commandement.

## Pionnier d'aide au commandement \*

D F SL →

Les pionniers d'aide au commandement sont formés à Frauenfeld comme radios (pionniers de transmission), pionniers informatiques ou soldats de détachement de commandement. Toutes les fonctions permettent aussi une instruction comme conducteur ou cuisinier de détachement.

- Les pionniers de transmission montent et utilisent des stations radio. Certains spécialistes gèrent des véhicules par radio et ordinateur pour le commandement militaire.
- Les pionniers informatiques installent les systèmes informatiques en réseau aux postes de commandement. Ils assurent l'assistance aux utilisateurs.
- Les soldats de détachement de commandement sont engagés dans un détachement de commandement (véhicule blindé) d'une brigade pour lequel ils sont responsables de la radio, des systèmes informatiques et d'autres domaines.

## Sanitaire d'unité de l'aide au commandement/ conducteur C1

D F SL →

Les sanitaires d'unité sont instruits à Klotten comme pionniers d'ondes dirigées et conducteurs. Cette fonction nécessite de suivre un cours spécial de six semaines.

## Mécanicien d'appareils de l'aide au commandement

D F

Les mécaniciens d'appareils suivent leur instruction à Bülach. Ils sont responsables des systèmes de transmission à large bande dans les installations d'altitude de l'armée. La formation spécialisée porte sur les connaissances des systèmes, le diagnostic, la réparation des pannes, le fonctionnement et la manutention.



Mécanicien d'appareils de l'aide au commandement

## Soldat d'ouvrage \*

D F

Les soldats d'ouvrage se spécialisent à Bülach dans les domaines de la sécurité, de la technique, de la lutte contre les incendies ou du service de sauvetage. Ils sont engagés dans des postes de commandement souterrains, dans des hôpitaux militaires ou d'autres installations de l'armée. Certains spécialistes sont engagés dans des installations d'altitude pour apprendre le fonctionnement des remontées mécaniques, ou dégager des issues de secours vers la vallée. De plus, les soldats d'ouvrage peuvent être instruits comme conducteurs ou cuisiniers de détachement.



Protection d'ouvrage en altitude

## Conducteur de char de grenadiers à roues

**D F SL** →

Après une instruction consacrée au véhicule et à l'armement de bord de douze semaines à Bière avec l'infanterie, les conducteurs de char de grenadiers suivent l'instruction en formation dans les écoles de Frauenfeld, Kloten ou Jassbach au détachement de commandement, aux ondes dirigées et à l'exploration radio.

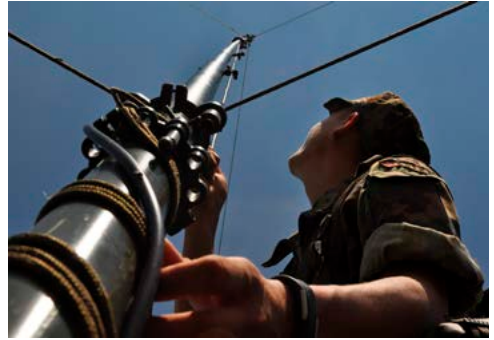


Spécialiste dans un char de grenadiers à roues

## Pionnier d'ondes dirigées \*

**D F SL** →

Formés à Kloten, les pionniers d'ondes dirigées sont responsables de la transmission mobile de données entre les postes de commandement. Ils installent des appareils d'ondes dirigées ou construisent des lignes de câbles à fibre optique. Ils peuvent aussi être instruits en plus comme conducteurs ou cuisiniers de détachement. Certains techniciens chevronnés configurent et gèrent les commutateurs à bord des chars de grenadiers ou au sein d'installations. D'autres spécialistes planifient les réseaux radio et d'ondes dirigées.



Antenne de transmission pour radio VHF

## Secrétaire

**D F**

Les secrétaires suivent leur formation à Bülach et travaillent dans les chancelleries des grands postes de commandement. Conditions préalables : il est utile d'avoir une formation professionnelle dans le commerce, d'aimer le travail de bureau, de savoir utiliser les logiciels courants et d'avoir des connaissances en bureautique.

## Soldat de sûreté \*

**D F**

Le soldat de sûreté surveille et sécurise des installations et des ouvrages militaires d'altitude. La première partie de l'école de recrues se fait avec l'infanterie. La seconde partie à Bülach comprend une instruction axée en particulier sur les exigences posées par la surveillance et la sécurité des installations et ouvrages.

## EMPLACEMENTS

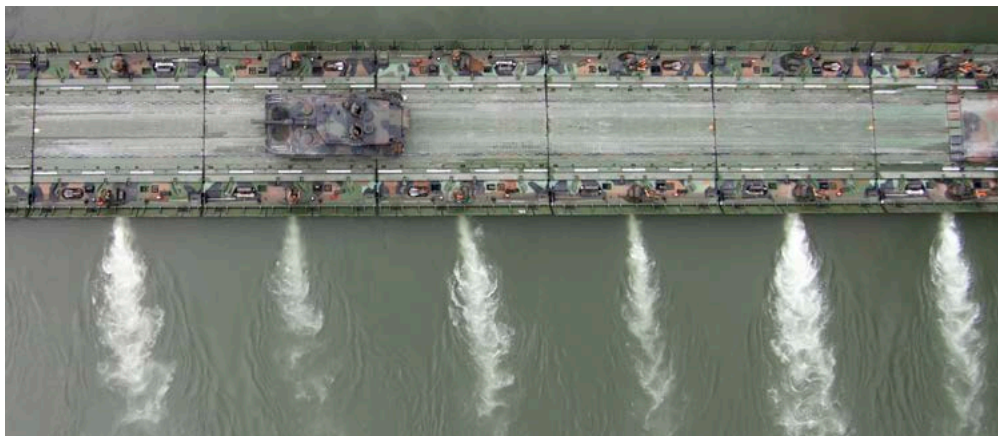
**Ecoles de recrues:** Kloten/Bülach, Jassbach/Thoune, Frauenfeld

# Troupes du génie



## Construire, renforcer, réparer ou faire sauter

Les troupes du génie sont engagées pour des tâches qui exigent des connaissances techniques et un équipement particulier. Elles assurent leur propre mobilité, réduisent la mobilité de l'ennemi, garantissent la protection et la survie ainsi que toutes les tâches relevant du domaine du génie et de l'aide en cas de catastrophe. Elles se caractérisent par leur grande disponibilité et un degré élevé de spécialisation. La variété des fonctions y est donc très large.



Les troupes du génie garantissent la mobilité de toutes les troupes en construisant des voies de communication.

### Sapeur ✱

**D F SL** →

Le sapeur construit et entretient les voies de communication. Il est formé au domaine du minage et des explosifs. Il utilise des machines de chantier pour traiter le bois, le métal et la pierre.

### Sapeur de base aérienne ✱

**D F**

Le sapeur de base aérienne assure l'entretien des pistes d'envol et des voies de roulage. Il construit des places d'atterrissage pour les hélicoptères et effectue des travaux de maintenance sur les bases aériennes. Cette instruction ne peut être donnée que lors de l'ER 2.

### Pontonier ✱

**D**

Le pontonnier érige des ponts flottants et assure le transport de troupes et de véhicules sur des fleuves et des lacs. Il est instruit comme conducteur de bateau et au service de sauvetage sur l'eau. Cette instruction ne peut être donnée que lors de l'ER 1

### Pontonier de sonnettes ✱

**D F SL** →

L'instruction des conducteurs de bateaux est identique à celle des pontonniers. Elle est suivie de la formation à la sonnette sur la plateforme flottante pour la construction des fondations des ponts d'appui.

## Fantassin de bord \* D F

Le fantassin de bord est responsable de l'exploration et de la surveillance des lacs marquant la frontière de notre pays. Il conduit le canot patrouilleur et est instruit à l'utilisation du radar, de la radio et de la mitrailleuse. Il effectue en outre des tâches relatives au service de sauvetage sur les cours d'eau. Cette instruction ne peut être donnée que lors de l'ER 2.



A l'aide de son véhicule spécial, le conducteur dispose une piste déroulante sur un sol meuble.

## Soldat de transmission \* D F

Le soldat de transmission établit les liaisons radio et téléphoniques avec tous les échelons de commandement. Il est également engagé dans le poste de commandement où il traite et transmet des renseignements tels que cartes, rapports, esquisses et autres documents de base pour les commandants.



Des fantassins de bord prêts à l'engagement en mission de surveillance

## Pionnier constructeur \* D

Le pionnier constructeur aménage des voies d'accès aux ponts flottants et aux bacs. Il est formé à l'emploi d'explosifs, à l'utilisation de machines de chantier pour le traitement du bois, du métal et de la pierre ainsi qu'aux tâches de sûreté. Cette instruction ne peut être donnée que lors de l'ER 1.

## Conducteur de machine de chantier D F SL →

Le conducteur de machines de chantier appuie les sapeurs, les pontonniers et les pionniers constructeurs avec des machines de chantier et des appareils spéciaux.

## Conducteur de véhicule spécial D F SL →

Le conducteur de véhicule spécial transporte des matériaux de construction de dimensions ou de poids particuliers, ainsi que des machines de construction ou des éléments de pont flottant, etc.

## Sanitaire d'unité de génie \* D F

Le sanitaire d'unité de génie accompagne la troupe au combat en fournissant les premiers secours aux victimes encore sous les décombres. Il apprend à identifier les situations dangereuses et à prendre des mesures adéquates (garrot, bandage, perfusion, injection, immobilisation). Il accomplit une partie de son instruction avec les troupes sanitaires.

### EMPLACEMENT

Brugg

**Les militaires en service long (SL) effectuent leur école de recrues à l'emplacement de l'arme, puis leur service long dans le bataillon d'aide en cas de catastrophe à Bremgarten**

# Infanterie



## L'épine dorsale de l'armée

L'infanterie constitue notre arme principale et dispose par conséquent d'un effectif considérable. Elle accomplit ses tâches dans une confrontation directe à courte distance et intervient comme formation serrée. La variété des spécialisations permet d'instruire et d'engager presque chaque fantassin en fonction de ses capacités individuelles. Mais les exigences élevées ne peuvent souvent être satisfaites que si un esprit d'entraide règne au sein du groupe.



Engagement de l'infanterie avec un char de grenadiers à roues 93 en zone urbaine

**Fantassin ✖, fantassin d'équipage/  
conducteur de char de l'infanterie** **SL** →

Le char de grenadiers à roues permet à l'infanterie de se déplacer rapidement sur le lieu d'un événement tout en étant protégée contre les éclats. Les fantassins reçoivent une instruction de base complète. Outre le tir au fusil d'assaut et le lancement de grenades à main, ils sont formés à la défense antichar, aux techniques individuelles de combat ou comme conducteurs. Ils suivent par ailleurs l'instruction dans les domaines du combat de maisons et de localité,

de la technique de garde et de protection, et comme spécialiste des explosifs ou chef de troupe. Les fantassins d'équipage et conducteurs de chars de l'infanterie suivent une formation sur les véhicules d'engagement de l'infanterie (char de grenadiers 8x8, char de commandement 6x6 et véhicule blindé de transport de troupe).

**Condition** pour devenir fantassin équipier et conducteur de char de l'infanterie : avoir le permis de conduire de la catégorie B.

## Canonnier lance-mines \*

Les canonniers lance-mines utilisent le lance-mines 8,1 cm. Pour utiliser efficacement cette arme, le pointeur, le chargeur, le chef de pièce et le spécialiste (calculateur de conduite de tir, goniomètre, télémètre laser, conducteur de véhicule à moteur) doivent travailler avec précision.

## Explorateur \*

**D F**

Les explorateurs récoltent des informations sur l'emplacement, la spécificité et les intentions de la partie adverse. Ils explorent les caractéristiques du terrain au service de leur propre troupe. Le véhicule d'exploration 93/97 Eagle met à leur disposition une technique de transmission et d'observation moderne.



Véhicule d'exploration

## Sanitaire d'unité d'infanterie conducteur C1

**D F SL** →

Le sanitaire d'unité d'infanterie conducteur C1 accompagne la troupe au combat lors de l'engagement et fournit les premiers secours. Il apprend à reconnaître les situations de danger mortel et à prendre des mesures adéquates (par ex. hémostase, pansements et perfusions, injections, immobilisations). Il accomplit une partie de son instruction auprès des troupes sanitaires.

**Condition :** avoir le permis de conduire de la catégorie B

## Soldat d'échelon de conduite \*

**D F SL** →

La fiabilité, la vivacité d'esprit et l'imagination sont autant de qualités importantes pour le soldat d'échelon de conduite. Dans le domaine des renseignements, il doit établir des bases de conduite telles que cartes, rapports et esquisses. Il établit les liaisons radio et transmet lui-même les informations si nécessaire. Il appuie en outre son commandant dans le véhicule de commandement.

## Soldat de sûreté \*

**D F**

L'infanterie instruit les soldats de sûreté de différentes armes. Pendant l'instruction de base de l'infanterie, les soldats sont notamment formés à la protection d'ouvrages et au contrôle de véhicules et de personnes. Les soldats de sûreté sont engagés par exemple pour surveiller des installations militaires ou garantir la sécurité sur des bases aériennes. En fonction de leur arme, les soldats de sûreté travaillent également avec le véhicule d'exploration ou le char de grenadiers à roues.

## Eclaireur \*

**D F**

L'éclaireur recherche des informations sur l'adversaire. Pour de tels engagements, il dispose de différents moyens d'observation, de vision nocturne et de transmission. Il doit aussi pouvoir compter sur lui-même pour remplir des missions sur plusieurs jours. L'instruction est très variée : instruction au combat individuel et technique d'infiltration, ainsi que connaissances de différents systèmes d'armes et appareils. L'éclaireur est soumis à de grands efforts tant sur le plan physique que moral et ses capacités doivent être au-dessus de la moyenne.



Eclaireur avec fusil de précision en plein engagement

### **Trompette, percussionniste et tambour** **D F**

La musique militaire agrémenté les manifestations militaires ou publiques et celles de la Confédération. Elle joue un rôle de lien entre l'armée et la population et contribue à l'identité culturelle du pays. Pour être incorporé dans la musique militaire, il faut passer un examen d'admission. La confirmation d'admission n'est valable que douze mois et l'examen ne peut être passé qu'une seule fois. Les trompettes, percussionnistes et tambours doivent répondre à différentes exigences.

Vous trouverez des informations complémentaires sur le site [www.militaermusik.ch](http://www.militaermusik.ch)



Fanfare militaire

### **Spécialiste de montagne \*** **D F SL** →

En plus d'une instruction avec l'infanterie, les spécialistes de montagne suivent une formation dans les domaines suivants: service d'avalanche, technique de sauvetage en montagne, survie en montagne, planification et déroulement de mouvements d'autres troupes à la montagne, instruction de conseiller et de formateur. Il est souhaitable d'avoir suivi des cours de chef de groupe dans le domaine de l'alpinisme et/ou de la randonnée à ski auprès de Jeunesse et Sport (J+S) avant le recrutement.

Conditions: très bonne condition physique, connaissances de base de l'alpinisme d'été et d'hiver et disposition à assumer ses responsabilités.

L'examen d'aptitude se déroule après le recrutement. Vous trouverez des informations complémentaires (dates et inscription) sur le site du Centre de compétences du service alpin de l'armée: [www.armee.ch/servicealpin](http://www.armee.ch/servicealpin)

#### **EMPLACEMENTS**

Bière, Saint-Gall, Liestal, Colombier, Chamblon, Coire, Aarau, Birmensdorf

**Musique militaire:** Aarau, Berne

**Spécialiste de montagne:** Andermatt

# Troupes de la logistique



## Disponibilité opérationnelle maximale grâce à la logistique

Les troupes de la logistique comprennent trois domaines: le ravitaillement et l'évacuation, la circulation et les transports, ainsi que la maintenance. S'y ajoutent le service vétérinaire et les animaux de l'armée.



Soldat de la circulation

Ces domaines comprennent diverses tâches.

**Ravitaillement et évacuation:** les biens dont la troupe a besoin (subsistance, carburant, matériel, munitions, etc.) doivent être disponibles à temps et au bon endroit, et ce dont la troupe n'a plus besoin doit être repris.

**Circulation et transports:** planification et exécution des déplacements, transports de personnes et de marchandises, gestion de la circulation militaire

**Maintenance:** entretien, inspection et réparation d'armes, de systèmes, de véhicules et d'installations de défense

**Infrastructure :** mise à disposition et gestion des installations souterraines de défense et de commandement

**Service vétérinaire et animaux de l'armée :** transport de biens avec des animaux de bât, service de protection et de sauvetage avec des chiens, soins et traitement des animaux de l'armée, lutte contre les épizooties

## Ravitaillement et évacuation

**Soldat de ravitaillement \*** **DL**→

Le soldat de ravitaillement gère les biens d'approvisionnement nécessaires à la survie de la troupe et à l'accomplissement de sa mission, et les livre en temps voulu.

**Ordonnance d'officier** **DF**

L'ordonnance d'officier répond de la maintenance, de l'entretien et de la réparation de l'équipement des officiers et gère l'ordinaire.

**Cuisinier de troupe / logisticien de cuisine** **SL**→

Le cuisinier de troupe est engagé dans les cuisines militaires (fixes et mobiles) où il prépare des repas de manière indépendante. Le logisticien de cuisine soutient le chef de cuisine et le cuisinier de troupe. Ils sont formés dans toutes les armes.

**Soldat de transmission \*** **DF SL**→

Le soldat de transmission établit les liaisons téléphoniques et radio à tous les échelons de commandement.

**Ordonnance de bureau/  
comptable de troupe** **SL**→

Les ordonnances de bureau exécutent les tâches administratives. Les comptables de troupe sont responsables de la comptabilité de

la troupe. Des ordonnances de bureau et des comptables de troupe sont formés dans toutes les armes.

**Soldat d'infrastructure \*** **DF**

Le soldat d'infrastructure assure, à l'aide de la documentation d'installation, la mise en place et le fonctionnement des postes de commandement souterrains. Il effectue, selon les instructions qu'il reçoit, des travaux d'entretien, de diagnostic et de réparation, gère les installations NBC d'infrastructure et entretient les appareils de protection respiratoire ainsi que le matériel de sauvetage. Il assure également – en partie avec une protection respiratoire – la lutte contre les incendies et le service de sauvetage au sein des installations souterraines et utilise des extincteurs ainsi que du matériel de sauvetage. Il contrôle, en partie à l'aide de moyens techniques, l'accès des personnes et du matériel aux installations et fait respecter les mesures policières au sein de l'installation. Les soldats d'infrastructure sont formés dans l'ER d'aide au commandement 63.



Elévateur à fourche Steinbock

## Sanitaire d'unité logistique/conducteur C1 **D F**

Parmi les qualités dont un sanitaire d'unité logistique doit faire preuve figurent : la résistance physique et morale, la capacité à faire valoir son point de vue et la conscience professionnelle. Il accompagne les bataillons logistiques en restant proche de la troupe pendant les engagements.

## Circulation et transport

### Soldat de la circulation **D F SL**→

Le soldat de la circulation reconnaît le réseau routier, se renseigne sur le trafic, règle la circulation aux carrefours, jalonne les itinéraires de marche et met en place des déviations ou des voies à sens unique. Il conduit des motocycles ou des véhicules (y compris tous-terrains) jusqu'à 3,5 t, avec remorques. Au terme de sa formation de conducteur de motorcycle, il obtient le permis de conduire civil de la catégorie A (cat mil 910).

**Conditions :** remplir les conditions médicales minimales, être titulaire du permis de conduire de la catégorie B, passer l'examen d'aptitude pour les conducteurs de véhicules (test A)

### Conducteur de véhicules **D F SL**→

Le conducteur de véhicules transporte des personnes et des biens en camion (y compris avec remorque). Au terme de l'instruction, l'automobiliste obtient le permis de conduire civil de la catégorie CE (cat mil 930E) et l'attestation ADR pour le transport de marchandises dangereuses. De plus, il peut se former comme conducteur au transport de personnes et de marchandises par route conformément à l'ordonnance réglant l'admission des chauffeurs (OACP) et passer l'examen écrit pendant son service.

**Conditions :** remplir les conditions médicales minimales, être titulaire du permis de conduire de

la catégorie B, passer l'examen d'aptitude pour les conducteurs de véhicules (test A).

## Maintenance

### Mécanicien sur moteurs **D F SL**→

Le mécanicien sur moteurs entretient et répare les petits véhicules, les véhicules utilitaires et les véhicules blindés à pneus.

**Condition :** CFC de mécatronicien sur automobile, de mécanicien en machines agricoles, de mécanicien de machines de chantier, de mécanicien en maintenance d'automobiles ou de mécanicien d'appareils à moteur

### Mécanicien de char **D F**

Le mécanicien sur chars est responsable de l'entretien et de la réparation du train de roulement, du moteur, de la boîte de vitesses et des composantes électriques et électroniques des chars de combat, des chars de grenadiers et des obusiers blindés.

**Condition :** CFC de mécatronicien sur automobile, de mécanicien en machines agricoles, de mécanicien de machines de chantier, de mécanicien en maintenance d'automobiles ou de mécanicien d'appareils à moteur



Mécaniciens de char réparant un moteur.

## Armurier

D F SL →

L'armurier est responsable de l'entretien et de la réparation des armes à feu portatives et des armes de poing, des mitrailleuses, des lance-mines, des armes antichars, des systèmes guidés de DCA, des canons de char, des pièces d'artillerie et des canons DCA.

**Condition:** CFC de polymécanicien, d'armurier, de mécanicien en machines agricoles ou de mécanicien en machines de chantier

## Mécanicien sur appareils

D F SL →

Le mécanicien sur appareils est responsable de l'entretien et de la réparation des systèmes de direction des feux, des installations de traitement des données et de transmission, des systèmes radio et d'ondes dirigées et des composants électroniques de char.

**Conditions:** CFC d'électronicien, d'automaticien ou de télématicien, service long instruit en allemand seulement

## Service vétérinaire et animaux de l'armée

### Soldat du train \*

D F

Avec son cheval, le soldat du train apporte un appui aux formations de l'infanterie et de la logistique pour le transport de marchandises sur des terrains non carrossables. S'il possède les aptitudes requises, il peut se former comme cavalier de patrouille. En cas de catastrophe, il est appelé à fournir une aide à la population civile sous forme de transports spéciaux.

**Conditions:** habitude des chevaux, endurance et aptitude au service en montagne, cours préparatoire pour candidats soldats du train et soldats vétérinaires, à titre volontaire

### Soldat vétérinaire \*

D F

Le soldat vétérinaire est responsable des soins à donner aux chevaux malades ou blessés et de la lutte contre les épizooties.

**Conditions:** cours préparatoire pour candidats soldats du train et soldats vétérinaires, à titre volontaire; fonction idéale pour les étudiants en médecine vétérinaire

### Conducteur de chien

D F

Les recrues qui ont l'habitude des chiens peuvent être instruits comme conducteurs de chiens de garde et de sauvetage. Il est possible d'effectuer l'ER soit avec son propre chien soit avec un chien de l'armée.

**Condition:** test d'aptitude avant l'ER

### Maréchal-ferrant

D F

Le maréchal-ferrant est formé au ferrage normal et au ferrage orthopédique. La formation militaire spécialisée est intégrée à la formation civile.

**Condition:** CFC de maréchal-ferrant

## EMPLACEMENTS

**Ecoles de recrues:** Drogens, Berthoud, Frauenfeld, Fribourg, Monteceneri, Sand / Schönbühl, Thoun / Lyss, Wangen

**Instruction en formation:** dans toute la Suisse

# Police militaire



## Ecole de recrues auprès de la police militaire : une partie de la police de l'armée

Les défis vous stimulent? Vous savez garder votre calme même en cas de stress? Le travail de police vous intéresse? La police militaire est alors une bonne option pour faire votre service.

Avec ses formations de milice et ses formations professionnelles, le commandement de la police militaire constitue la police et le service de sécurité de l'armée. Il est chargé d'assurer les tâches de police de sécurité, de police de la circulation et de police judiciaire au sein de l'armée en Suisse comme à l'étranger. En tant que police de l'armée, la police militaire contribue au maintien de l'ordre et de la sécurité au sein de l'armée au moyen d'informations, de conseils, d'une présence visible et d'autres mesures appropriées. Dans son rôle de service de sécurité de l'armée, la police militaire contribue à la sécurité de personnes, d'objets et d'ouvrages liés à l'armée au moyen de mesures de protection passives et actives, d'une présence visible, d'informations et de conseils. Les formations professionnelles et les formations d'intervention de la police militaire ont pour mission de gérer la situation normale, voire en partie spécifique. Quant aux formations de milice, elles apportent un appui aux formations professionnelles et d'intervention dans les situations particulières et extraordinaires. Sur la base de ses prestations d'origine, la police militaire peut de plus, avec toutes ses formations, et également avec d'autres formations de l'armée, intervenir sur demande des autorités civiles pour des engagements d'appui.

### **Grenadier de la police militaire, soldat de sûreté de la police militaire, soldat de sûreté de la police militaire en service long**

La police militaire est engagée en toute situation, pour l'ensemble des missions de l'armée. Son instruction est axée en priorité sur les actions de protection et de sûreté au sein de l'armée. La protection des objets et des personnes en tant que système global fait partie de ses tâches principales. Les champs d'activité des grenadiers PM et des soldats de sûreté PM se distinguent en gros comme suit :

#### Grenadiers PM

- Protection de convois et de personnes
- Actions d'intervention
- « Élément lourd » de la PM

L'instruction comme grenadier PM est très sélective, elle implique de répondre à des critères très élevés sur les plans tant sportif que psychologique et n'est donc pas possible pour tous.

#### Soldats de sûreté PM

- Protection d'objets et de conférences
- « Élément mobile » de la PM

## Formation

L'instruction militaire de base (IBG), qui couvre les compétences de base du soldat, dure trois semaines. Elle est suivie de l'instruction de base étendue (IBE) puis de l'instruction de base spécifique à la fonction (IBF) avec, en neuf semaines, une instruction spécialisée aux tâches de police militaire. L'instruction en formation (IFO 1), qui enchaîne exercices de section et de compagnie pendant six semaines, clôt l'instruction de base.



Policiers militaires entièrement équipés

## Militaire professionnel de la PM

Hors de la voie traditionnelle dans l'armée de milice, il est possible de s'engager dans une voie professionnelle de spécialiste de la sécurité au sein d'une organisation professionnelle de la police militaire.

Après plusieurs années d'expérience et une sélection, il est possible de poursuivre avec la formation de policier militaire (diplôme reconnu de policier 1, formation dans une école de police).



Engagement conjoint de la police et de la police militaire

Conditions: école de sous-officiers, bonne culture générale (maturité fédérale ou CFC), endurance, capacités sportives, réputation impeccable, permis de conduire de catégorie B, connaissances d'une deuxième langue officielle et de l'anglais

Comme spécialiste de la sécurité ou policier militaire, il est possible d'intégrer un engagement de promotion de la paix de l'Armée suisse à l'étranger.

En tant que sous-officier ou officier de carrière ayant suivi l'académie militaire (à l'EPFZ), vous pouvez aussi postuler à la police militaire (cf. gestion de l'engagement et de la carrière).

Fonction	Fonction en bref
<b>Grenadier PM *</b> <b>D F</b>	<ul style="list-style-type: none"> <li>• Instruction de base dans la police militaire</li> <li>• Protection de convois et de personnes</li> <li>• Actions d'accès</li> <li>• « Élément lourd » de la PM</li> </ul>
<b>Soldat de sûreté PM *</b> <b>D F</b>	<ul style="list-style-type: none"> <li>• Instruction de base dans la police militaire</li> <li>• Protection d'objets et de conférences</li> <li>• « Élément mobile » de la police militaire</li> </ul>
<b>Sanitaire d'unité PM</b> <b>D F</b>	<ul style="list-style-type: none"> <li>• Instruction militaire de base + instruction de base (réduite) dans la police militaire</li> <li>• Spécialisation médicale</li> </ul>
<b>Soldat d'équipage/ Conducteur de char d'in- fanterie</b> <b>D F</b>	<ul style="list-style-type: none"> <li>• Instruction militaire de base + instruction de base (réduite) dans la police militaire</li> <li>• Transport des militaires à bord de véhicules lourds et gestion de ceux-ci pour les formations de la PM</li> </ul>
<b>Soldat de sûreté PM</b> <b>* D F SL →</b>	<ul style="list-style-type: none"> <li>• Instruction de base dans la police militaire</li> <li>• Protection d'objets et de conférences</li> <li>• « Élément mobile » de la police militaire</li> <li>• Service d'une traite (40 semaines)</li> </ul>
<b>Autres fonctions auprès de la PM</b>	<ul style="list-style-type: none"> <li>• Soldat d'exploitation * <b>D F</b></li> <li>• Ordonnance de bureau <b>D F SL →</b></li> <li>• Soldat de transmission * <b>D F</b></li> <li>• Soldat de renseignement / conducteur C1 <b>D F</b></li> </ul>

## EMPLACEMENTS

Ecole de recrues: Sion

# Troupes blindées



## Supériorité grâce au feu et au mouvement

La force de frappe des troupes blindées se caractérise par une grande puissance de feu, une protection forte et une mobilité élevée. Les troupes blindées sont équipées des systèmes d'armes les plus modernes et bénéficient des dernières technologies en matière d'instruction. Les connaissances acquises au cours de l'instruction sur les simulateurs de tir et de conduite sont ensuite mises en pratique dans le cadre d'exercices de combat et de tirs de combat.



L'intervention des troupes blindées est décisive pour l'issue des combats

### Explorateur \*

**D F**

Curiosité, discrétion et autonomie sont les qualités des explorateurs, qui sont les yeux des troupes blindées : ils doivent voir sans être vus. Grâce au véhicule d'exploration, ils peuvent pénétrer dans une région et récolter des informations sur l'ennemi et l'environnement de manière totalement autonome pendant une période prolongée. Deux tiers des explorateurs sont instruits comme conducteurs du véhicule d'exploration (permis de conduire de la catégorie B requis).

### Soldat d'échelon de conduite \*

**D F**

Fiabilité, vivacité d'esprit, capacité à donner la priorité aux prestations à fournir : autant de qualités dont les soldats de détachement de commandement doivent faire preuve en collaborant étroitement avec les commandants et les états-majors. Ils traitent des informations et établissent des cartes et des rapports. Ils peuvent installer, gérer et entretenir des liaisons avec des moyens radio.

La moitié environ des recrues est instruite comme conducteurs de véhicule à roues (permis de conduire de la catégorie B requis).

### **Sanitaire d'unité de char/conducteur C1, sanitaire d'unité de char/conducteur de char sanitaire** D F

Résistance physique et morale, combativité, conscience professionnelle sont utiles pour exercer cette fonction qui nécessite d'aller sur le front avec les troupes de combat. Le char sanitaire ou le véhicule sanitaire permettent d'évacuer des personnes et de prodiguer les premiers soins. Toutes les recrues sont instruites aussi comme conducteurs de char sanitaire ou de véhicule sanitaire (permis de conduire de la catégorie B requis).

### **Grenadier de chars** D F

Le grenadier de chars doit faire preuve de résistance, de force et de combativité. Le char de grenadiers transporte les grenadiers de chars jusqu'au champ de bataille, où ils combattent en association avec d'autres chars.



Grenadiers débarquant de leur char

### **Soldat de chasseur de chars/ conducteur de char de grenadiers à roues** D F

Fort de son esprit d'équipe et de décision, et de sa bonne autonomie, le soldat de chasseur de chars collabore avec le chasseur de chars, qui peut combattre des buts (blindés ou non) jusqu'à 3700 m de distance avec ses missiles à charge creuse. Un quart des effectifs est instruit comme conducteurs de chasseurs de chars (permis de conduire de la catégorie B requis).

### **Sapeur de chars** D F

Fort, endurant, à la recherche de solutions, le sapeur de chars ouvre la route aux troupes blindées. Le char de déminage léger ou le char de déminage lourd lui permet d'éliminer, d'écarter ou d'ériger des obstacles. Dans ce but, il dispose du char de grenadiers M-113 ainsi que d'autres appareils et explosifs.



Char de déminage

### **Soldat de char** D F

Capable de prendre des décisions, réactif, doté d'un bon esprit d'équipe, le soldat de char est formé sur le char de combat (Léopard 2 WE) ou sur un char de grenadiers (CV 9030, M-113). En tant qu'équipier, il est responsable de la disponibilité du char et de l'engagement des armes de bord. L'instruction se fait sur simulateur, à travers des exercices de combat et de tirs de combat.

### **Conducteur de char** D F

Capacité à prendre des décisions, réactivité, esprit d'équipe doivent être complétés par des capacités techniques et de bonnes connaissances des véhicules lourds pour devenir conducteur soit du char de combat (Léopard 2 WE) soit d'un char de grenadiers (CV 9030, M-113). Le conducteur de char doit être capable de conduire tant au milieu de la circulation normale dans un environnement civil que lors d'un engagement tactique (permis de conduire de catégorie B).



Chasseurs de char

### Soldat de char d'appui

**D F**

Alliant autonomie et esprit d'équipe, capacités techniques et bonnes connaissances des véhicules lourds, le soldat de char d'appui suit son instruction de base sur un char de déminage, un char de dépannage ou un véhicule blindé poseur de ponts. Avec son char spécial, il ouvre la route aux formations de chars afin qu'elles puissent accéder partout et il complique la mobilité de l'adversaire en érigeant des obstacles pour le ralentir. Le char de dépannage lui permet de mettre des chars endommagés à l'abri des tirs. Il participe aux travaux techniques sur le char, comme le changement du moteur (permis de conduire de catégorie B).

#### EMPLACEMENTS

**Ecole de recrues:** Thoune

**Instruction en formation:** Bure, place de tir de Wichlenalp, place de tir de Hinterrhein

# Troupes de sauvetage



## Sauvetage en toute situation

Les troupes de sauvetage suivent des formations spécifiques et sont en première ligne de l'aide militaire en cas de catastrophe. Conformément à leur mission principale, elles accomplissent des opérations de sauvetage lors de sinistres graves et de grande ampleur ainsi que lors de gros incendies. Elles apportent en outre leur contribution pour appuyer des opérations d'aide humanitaire. Sauver des personnes ensevelies, participer à la maîtrise d'incendies d'envergure grâce à différents appareils : les tâches des troupes de sauvetage sont aussi variées qu'exigeantes sur le plan physique et moral.



Des soldats de sauvetage préparent l'évacuation d'un rescapé.

### **Soldat de sauvetage ✳**

Le soldat de sauvetage travaille et se déplace dans les décombres, secourt des blessés, p. ex. après un séisme, engage correctement des appareils et du matériel de sauvetage et combat les incendies. Après son instruction, il est capable d'utiliser correctement toutes sortes d'appareils et d'outils : appareils mécanisés et hydrauliques de levage et de repêchage, divers moyens de lutte contre les incendies, outils pour traiter le bois, appareils pour tailler,



trancher et séparer le béton et les métaux ainsi qu'outils pneumatiques tels que moyens de perçage et de démontage. Les soldats de sauvetage reçoivent en outre une instruction poussée dans le domaine sanitaire.

### **Préposé aux engins de sauvetage**



Le préposé aux engins de sauvetage assure l'utilisation et l'entretien de toutes les machines et de tous les groupes électrogènes pendant l'engagement. Il gère le livret des entrées et sorties

des outils dans les différents assortiments, gardant une vue d'ensemble du matériel.

### Sanitaire d'unité/conducteur C1 **D F SL**→

Le sanitaire d'unité / chauffeur C1 accompagne la troupe en engagement et prodigue les premiers soins aux personnes encore ensevelies. Il apprend à reconnaître les situations critiques (avec un danger de mort) et à prendre des mesures adéquates (p. ex. hémostase, pansements et perfusions, immobilisations). Il accomplit une partie de son instruction auprès des troupes sanitaires.

### Conducteur de machines de chantier

Le conducteur de machines de chantier appuie les soldats de sauvetage dans leur travail à l'aide de machines de chantier et d'appareils spéciaux. L'instruction de base pour cette fonction est donnée au sein de l'ER du génie à Brugg

### Soldat de transmission \* **SL**→

Le soldat de transmission établit les liaisons radio et téléphoniques avec tous les échelons de commandement. Il est également engagé au poste de commandement où il traite et transmet des renseignements tels que cartes, rapports, esquisses et autres documents de base pour les commandants.



Assortiment de transport d'eau – pose d'une conduite de transport



Un préposé aux engins de sauvetage utilise une pompe à eau d'extinction 83.

## EMPLACEMENTS

Wangen an der Aare

**Service long (SL):** école de recrues à l'emplacement de l'arme, puis service au commandement d'engagement du bataillon d'aide en cas de catastrophe à Bremgarten

## VACCINS

Pour pouvoir être incorporé dans les troupes de sauvetage, le vaccin suivant est obligatoire pour toutes les fonctions:

- hépatite B

Par ailleurs, les vaccins suivants sont recommandés:

- diphtérie
- tétanos
- polio
- méningite
- rougeole, oreillons, rubéole (ROR)
- MEVE
- grippe (en hiver)

# Troupes sanitaires



## Sauver des vies

Les tâches des troupes sanitaires comprennent la prise en charge des blessés et des malades au poste de secours sanitaire, l'aide à la population civile ainsi que le traitement et les soins en hôpital.



Des soldats sanitaires soignent un camarade blessé.

Les premiers secours sont une question de vie et de mort. Les sanitaires de troupe gèrent les postes de secours, où les premiers soins sont donnés par des médecins et du personnel sanitaire. Les patients sont ensuite transférés à bord de véhicules sanitaires vers des hôpitaux civils ou militaires qui reçoivent l'appui de bataillons d'hôpital ou sont gérés par eux.

### Soldat sanitaire ✳

**D F SL** →

Le soldat sanitaire porte secours aux blessés et prend les mesures nécessaires pour assurer leur survie. La formation spécifique en vue d'un engagement au poste de secours sanitaire permet de garantir le bon déroulement des opérations de premiers secours.

**Conditions :** disposition personnelle, force de caractère, résistance

## Soldat d'hôpital

**D F**

Le soldat d'hôpital est avant tout chargé de soigner les patients (surveillance des patients, aide au médecin pour l'administration du traitement, application autonome de la thérapie prescrite). Il est également instruit dans les domaines suivants : logistique, hygiène, gestion et administration. Un stage de trois semaines dans un hôpital civil est proposé aux soldats qui se forment dans les soins et réussissent les examens requis. Les professionnels de la santé diplômés peuvent effectuer un stage dans les domaines des urgences, des soins opératoires ou des soins intensifs.

**Conditions :** force de caractère, résistance

## Soldat sanitaire – région médico-militaire \*

**D F**

Après son instruction comme soldat sanitaire de région médicale, le soldat est engagé dans les infirmeries des places d'armes. Il apporte son aide pour les soins, les examens et les traitements médicaux. Il est aussi responsable de la loge et des nettoyages. Il peut également être amené à conduire un véhicule à moteur léger.



Sauvetage d'un blessé



Soldats d'hôpital

## VACCINS

Pour être incorporé dans les troupes sanitaires, le vaccin contre l'hépatite B est obligatoire pour toutes les fonctions.

## EMPLACEMENTS

**Ecoles de recrues :** Moudon, Airolo  
**Instruction en formation :** dans toute la Suisse

# Forces spéciales



## Comment devenir grenadier ou éclaireur parachutiste ?

Etes-vous prêt à flirter avec vos limites? Vous imaginez-vous recueillir des renseignements ou mener des actions de jour comme de nuit, en ville ou à la montagne, souvent dans des conditions extrêmes? Dans ce cas, n'hésitez pas à prendre contact avec nous. Vous trouverez de plus amples informations sur [www.armee.ch/cfs](http://www.armee.ch/cfs).



Les grenadiers de l'Armée suisse: persévérants, autonomes, responsables

### Grenadier et éclaireur parachutiste



Membres des forces spéciales de l'Armée suisse, les grenadiers et les éclaireurs parachutistes sont sélectionnés, instruits et entraînés au sein des Forces spéciales (CFS) avec les unités professionnelles.

**Les grenadiers** sont spécialisés dans l'acquisition de renseignements et les engagements offensifs dans un environnement difficile. Pour ce faire, ils sont instruits comme grenadiers d'assaut, grenadiers artificiers, grenadiers tireurs d'élite, éclaireurs grenadiers, grenadiers sanitaires d'unité, grenadiers mitrailleurs, grenadiers lance-mines ou grenadiers d'échelon

de conduite. L'instruction est exigeante et sélective. Il faut donc disposer de compétences physiques et morales supérieures à la moyenne (force, endurance, mobilité et rapidité). Après deux à trois jours de recrutement normal, les grenadiers accomplissent deux jours de préparation supplémentaires qui comprennent un examen d'aptitude poussé: le programme prévoit non seulement des examens physiques, médicaux et psychologiques, mais aussi des informations détaillées sur la préparation et le déroulement de l'ER. Ils accomplissent ensuite une instruction de base de 23 semaines à Isonne (TI). Une sélection systématique fondée sur des examens physiques, techniques et psychologiques se déroule pendant les premières semaines. A la fin de l'ER, les soldats sont incorporés dans un bataillon de grenadiers.

**Les éclaireurs parachutistes** sont spécialisés dans les reconnaissances spéciales. Ils travaillent en petits groupes, en toute autonomie, parfois plusieurs jours d'affilée. Ils sont à même d'atteindre leur secteur d'engagement en parachute. Leur instruction, plus longue, est forcément associée à une carrière de cadre (sous-officier ou officier). Il est possible de se former au saut en parachute avant le service grâce aux cours de parachutisme SPHAIR.

Les personnes intéressées effectuent chaque année une cinquantaine de sauts en parachute lors des cours organisés à divers emplacements.

Si vous avez entre 17 et 19 ans, vous pouvez vous enregistrer dès à présent sur le site Internet de SPHAIR ([www.sphair.ch](http://www.sphair.ch)).



Eclaireurs parachutistes infiltrés



Eclaireur parachutiste en phase d'atterrissage

## EMPLACEMENTS

Isonne, Monteceneri, Locarno-Magadino

# Protection de la population

## Une protection complète de la population

La Suisse est exposée à un large éventail de menaces et de dangers (inondations, glissements de terrain, accidents chimiques, épidémies, etc.). Pour y faire face, elle dispose d'un système de protection de la population réunissant cinq organisations partenaires: la police, les sapeurs-pompiers, la santé publique, les services techniques et la protection civile. Leur mission est de protéger la population en cas de catastrophe, en situation d'urgence ou lors d'un conflit armé.



Les cinq partenaires de la protection de la population

### Les services d'intervention d'urgence

Les événements relevant du quotidien, comme les accidents de la route ou les incendies isolés, sont pris en charge selon des procédures éprouvées par les services d'intervention d'urgence (police, sapeurs-pompiers et services

sanitaires). Lors de catastrophes exigeant un engagement de plus longue durée, une bonne coopération est indispensable, de même qu'une direction et une coordination unifiées. C'est le rôle de l'organe civil de conduite (état-major de crise), au sein duquel les organisations partenaires sont représentées.

## La protection civile en renfort

En cas de catastrophe, ce sont les services d'intervention d'urgence qui entrent d'abord en action, comme c'est le cas au quotidien. Le système de protection de la population est conçu de manière à permettre l'engagement ciblé de moyens supplémentaires selon les besoins. Ainsi, l'organe de conduite peut convoquer d'autres éléments en renfort, provenant notamment de la protection civile. Celle-ci est appelée à décharger et compléter les autres organisations afin de garantir la disponibilité des moyens nécessaires en cas d'intervention de longue durée et à grande échelle. Les services techniques assurent généralement eux-mêmes les renforts nécessaires, mais peuvent aussi faire appel aux autres organisations.

## Confédération, cantons et communes

Les catastrophes naturelles peuvent certes toucher tout le pays, mais le plus souvent elles restent limitées à une zone ou à une région. C'est pourquoi la responsabilité de la protection de la population revient essentiellement aux cantons et aux communes. Ce sont toujours les moyens d'intervention les plus proches qui interviennent en premier. La Confédération joue cependant un rôle important en élaborant les bases du système, sous forme de lois ou d'instruction, et en assurant la coordination nationale. Outre les mesures à prendre en temps de guerre, elle assume également la responsabilité en cas de catastrophe ou dans une situation d'urgence telle qu'augmentation de la radioactivité, accident sur un barrage, épidémie et épizootie.

### SYSTÈME COORDONNÉ DE PROTECTION DE LA POPULATION

#### Organe de conduite commun



Police



Sapeurs-pompiers



Santé publique



Services techniques

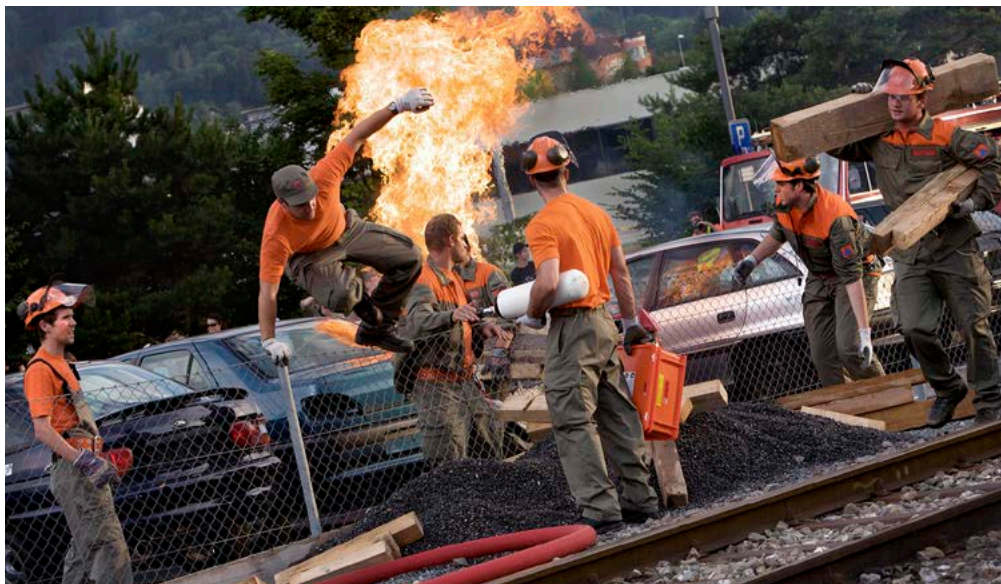


Protection civile

# Protection civile

## Protection – assistance – appui

La protection civile est la seule organisation civile capable de garantir la capacité à durer lors d'événements importants nécessitant une intervention de longue durée, ainsi que d'appuyer, de renforcer et de soulager les autres organisations pendant une période prolongée.



Membres de la protection civile à l'œuvre après un accident de train

### Profil des prestations

La protection civile fournit des prestations spécialisées telles que :

- l'aide au commandement aux états-majors de crise des cantons et des communes
- la transmission de l'alarme à la population
- la mise à disposition de l'infrastructure de protection
- la prise en charge des personnes en quête de protection ou d'abri
- la protection des biens culturels
- l'organisation de sauvetages difficiles et de travaux de maintenance.

Au vu de ce profil de prestations et de sa capacité à durer, la protection civile est un moyen indispensable de la protection de la population.

### Organisation

Les communes et les cantons doivent identifier les risques et les dangers auxquels ils peuvent être confrontés et prendre les précautions nécessaires. L'organisation de la protection civile dépend également de l'analyse des dangers ainsi que des particularités et des structures du canton, de la région ou de la commune. L'organisation n'est donc pas toujours la même. Dans

ce contexte, les cantons et les communes établissent les besoins en personnel en fonction du potentiel de recrutement à disposition.

### Alarme

La Suisse dispose d'un réseau de sirènes stationnaires et mobiles sur l'ensemble du territoire qui permet de transmettre l'alarme à la population menacée. L'alarme-eau est engagée en aval des installations de barrage, et l'alarme générale pour tous les autres dangers. Les cantons et les communes garantissent que l'alarme puisse être transmise en tout temps à la population.

### Ouvrages de protection

Les ouvrages de protection ont été conçus en premier lieu pour protéger la population et garantir la disponibilité des moyens de la protection de la population en cas de conflit armé. Ils offrent une protection de base contre les effets directs et indirects des armes. Les ouvrages de protection peuvent aussi être utilisés comme logements de fortune en cas de catastrophe et en situation d'urgence, tels qu'augmentation de la radioactivité, tremblement de terre ou danger élevé d'avalanche.



Sirène



Secteur de protection avec portes blindées

# Formation à la protection civile

## Instruction sur mesure

L'instruction et les engagements de la protection civile sont plus courts qu'à l'armée. Ils se déroulent normalement dans la région de domicile de la personne astreinte.



Un cours pour chefs de groupe

### Instructions

Les personnes astreintes à la protection civile suivent une instruction de base d'une durée de dix à dix-neuf jours, au plus tard jusqu'à la fin de l'année de leurs 26 ans. L'instruction comprend deux blocs de cours: les connaissances de base relatives à la protection civile sont dispensées dans le cadre de l'instruction de base générale et l'instruction spécifique à la fonction est principalement axée sur l'instruction technique. Après une instruction complémentaire de cinq jours au maximum, les personnes as-

treintes à la protection civile peuvent revêtir différentes fonctions de spécialistes. Par ailleurs, une instruction de cadres de cinq à douze jours permet, le cas échéant, d'assumer une fonction de conduite. Le service se déroule dans l'un des domaines spécialisés suivants: aide au commandement, protection et assistance, protection des biens culturels, appui ou logistique.

Des cours de répétition de deux à sept jours ont lieu chaque année.

## Droits et obligations

La protection civile repose sur le système de milice et l'obligation de servir, qui s'applique aux hommes âgés de 20 à 40 ans. Les personnes astreintes au service sont couvertes par l'assurance militaire et ont droit à la solde, à l'allocation pour perte de gain, à la subsistance, au transport et à l'hébergement. Jusqu'à 30 ans, elles sont soumises à la taxe d'exemption de l'obligation de servir (voir p. 29), mais les jours de service effectués dans la protection civile sont comptabilisés : chacun d'eux réduit la taxe d'exemption de quatre pour cent.

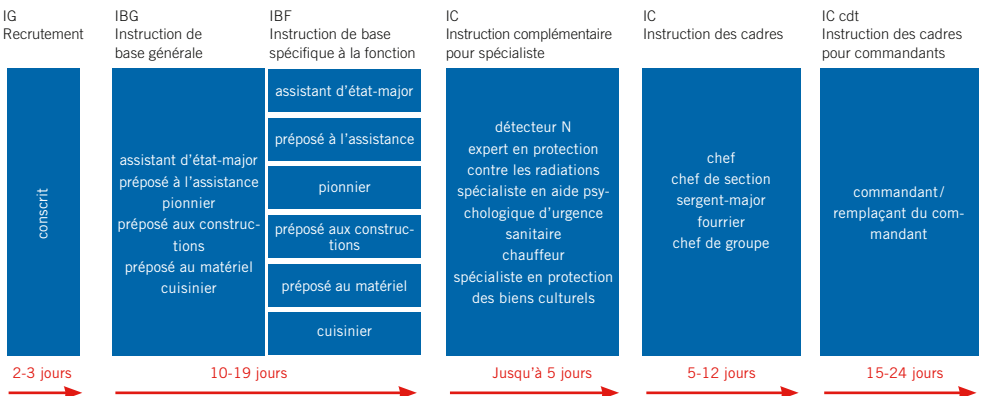


## Attribution d'une fonction de base

Est incorporé dans la protection civile tout conscrit qui lors du recrutement est déclaré inapte au service militaire mais apte à la protection civile. Les connaissances et les expériences professionnelles ainsi que les compétences et les aspirations personnelles sont prises en considération lors de l'affectation au sein de la protection civile. Il existe six fonctions de base.



## Filières d'instruction



## Fonctions de base dans la protection civile

### Assistant d'état-major

En fonction des besoins, l'assistant d'état-major peut être engagé pour le suivi de la situation ou pour la télématique. Sa place de travail se trouve généralement au centre de suivi de la situation ou au centre de télématique, à l'emplacement de l'organe de conduite civil. Les activités dans le domaine du suivi de la situation comprennent la conduite de cartes et d'aperçus, la rédaction d'annonces et la gestion de postes d'information. L'assistant d'état-major se charge de l'aménagement, de la gestion et de la maintenance de réseaux de communication.



Assistants d'état-major

### Préposé à l'assistance

Le préposé à l'assistance accompagne les personnes victimes d'un sinistre qui sont menacées ou qui ont besoin d'aide. Sa tâche consiste à les protéger et à les encadrer. L'assistance comprend différentes mesures : il s'agit d'accueillir des personnes, de les loger, de les nourrir, de leur fournir des vêtements, de les soigner et de s'assurer de leur bien-être. Les mesures d'assistance visent à offrir la plus grande autonomie possible aux personnes concernées.



Préposés à l'assistance

### Pionnier

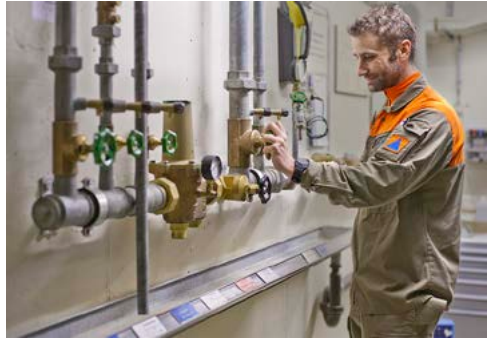
Le pionnier est engagé pour effectuer des travaux techniques de sûreté et de maintenance, mais aussi des sauvetages dans les décombres, notamment après une catastrophe naturelle telle que tempête, inondation, glissement de terrain ou avalanche. Le pionnier doit être capable d'utiliser tous les appareils de sa fonction tels que compresseurs, matériel pour le travail dans les galeries, engins de traction et de levage. En plus de bonnes aptitudes physiques, le pionnier doit par conséquent disposer de connaissances techniques et de sens pratique.



Pionnier

### Préposé aux constructions

Le préposé aux constructions exécute des travaux de maintenance conformément aux prescriptions et garantit le fonctionnement et la disponibilité opérationnelle des installations techniques au sein de l'ouvrage. Lors d'une intervention, il assure la gestion technique des constructions protégées qui lui ont été attribuées et remédie aux pannes.



Préposé aux constructions

### Préposé au matériel

Le préposé au matériel est responsable de l'inventaire, du stockage, de certains travaux de maintenance et de la préparation du matériel de la protection civile. Il peut gérer un dépôt de matériel dans le secteur d'engagement.



Préposé au matériel

### Cuisinier

Pas de performance sans subsistance! Le cuisinier prépare les repas de manière autonome pour un grand nombre de personnes. L'hygiène et la qualité jouent donc un rôle important. Le secteur d'engagement comprend aussi bien des cuisines fixes que la subsistance de personnes sur des places sinistrées et des lieux d'engagement externes



Cuisinier

# Adresses de contact

## Avez-vous d'autres questions au sujet de la journée d'information ?

### Autorités militaires cantonales

Vous trouverez l'adresse du commandement d'arrondissement compétent pour votre canton de domicile sur [www.armee.ch/autoritesmilitaires](http://www.armee.ch/autoritesmilitaires).

## Avez-vous d'autres questions au sujet du recrutement ?

### Personnel de l'armée / recrutement

Rodtmattstr. 110, 3003 Berne  
058 464 24 24  
[personelles.persa@vtg.admin.ch](mailto:personelles.persa@vtg.admin.ch)

### Recrutement Femmes dans l'armée

Rodtmattstr. 110, 3003 Berne  
058 464 12 35  
[fda@vtg.admin.ch](mailto:fda@vtg.admin.ch)

### VOUS TROUVEREZ D'AUTRES INFORMATIONS SUR LES SITES SUIVANTS

- |  |  |
|--|--|
| • <a href="http://www.armee.ch/recrutement">www.armee.ch/recrutement</a>     | Tout sur le recrutement  |
| • <a href="http://www.bevoelkerungsschutz.ch">www.bevoelkerungsschutz.ch</a> | Tout sur le système coordonné de protection de la population   |
| • <a href="http://www.protectioncivile.ch">www.protectioncivile.ch</a>       | Tout sur la protection civile  |
| • <a href="http://www.zivi.admin.ch">www.zivi.admin.ch</a>                   | Tout sur le service civil  |
| • <a href="http://www.estv.admin.ch">www.estv.admin.ch</a>                   | Tout sur la taxe d'exemption de l'obligation de servir   |
| • <a href="http://www.av-s-ai.info">www.av-s-ai.info</a>                     | Tout sur le centre d'information AVS/AI, sur les assurances sociales et sur l'allocation pour perte de gain (APG) en particulier |
| • <a href="http://www.rkd.ch/fr">www.rkd.ch/fr</a>                           | Tout sur le Service Croix-Rouge (SCR) pour les femmes  |











Informations sur les fonctions  
avec l'app :



or sur  
[www.miljobs.ch/fr](http://www.miljobs.ch/fr)



## Mentions légales

Editeur :  
**Armée suisse,  
commandement du recrutement**

Version : octobre 2017

92.055 f 11.17 13200 860411175